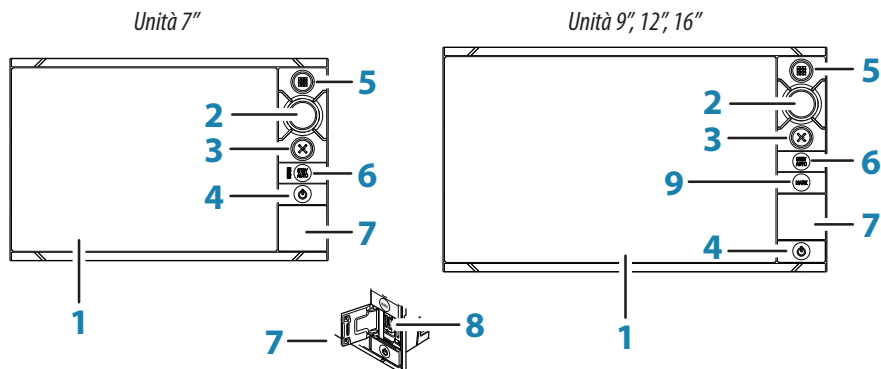


Pannello Frontale



No.	Descrizione
1	Schermo Touch
2	Manopola rotante. Ruotare per scorrere le voci del menu e quindi premere per confermare una scelta. Ruotare per regolare un valore e per zoomare in un pannello zoomabile.
3	Tasto X. Premere una volta per uscire da un dialogo aperto, per ritornare al livello precedente nel menu e per eliminare il cursore dal pannello.
4	Tasto Alimentazione. Premere una volta per visualizzare la finestra di controllo del Sistema. Brevi pressioni ripetute per variare la retro illuminazione. Tenere premuto per portare l'unità su ON/OFF.
5	Tasto Home. Premere una volta per visualizzare la pagina Home. Brevi pressioni ripetute per scorrere i tasti preferiti. Tenere premuto per visualizzare tutti i tasti preferiti come una sovrapposizione sulla pagina attiva. Brevi pressioni ripetute per scorrere i tasti preferiti.
6	Tasto STBY / AUTO. Quando il pilota automatico si trova in uno dei modi automatici: Premere per riportare il pilota automatico nel modo Standby. Con il pilota automatico nel modo Standby: Premere per visualizzare la finestra di scelta del modo del pilota automatico.
7	Sportello lettore scheda
8	Lettori Scheda Micro-SD
9	Tasto MARK. Premere per salvare immediatamente un waypoint sulla posizione imbarcazione. Tenere premuto per visualizzare il menu Plot per il salvataggio di nuovi waypoint, rotte e tracce.

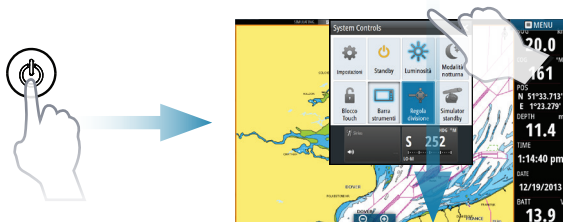
→ **Nota:** Il tasto **MARK** non è disponibile sulle unità da 7".

La finestra di Controllo del Sistema

Usato per un accesso veloce alle impostazioni di sistema.

Attivate la finestra tramite:

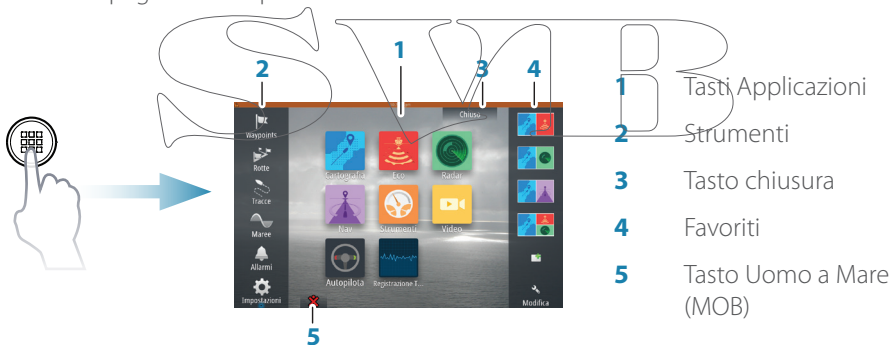
- pressione del tasto **Alimentazione**, oppure
- strisciando dalla parte alta dello schermo



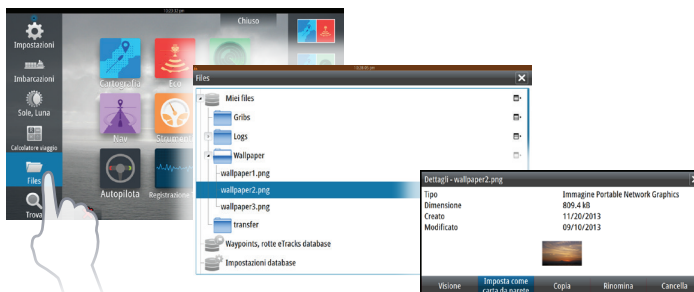
→ **Nota:** Il contenuto della finestra di Controllo di Sistema varia a seconda degli apparati collegati e dal pannello attivo.

La pagina Home

Attivate la pagina Home premendo il tasto **Home**.



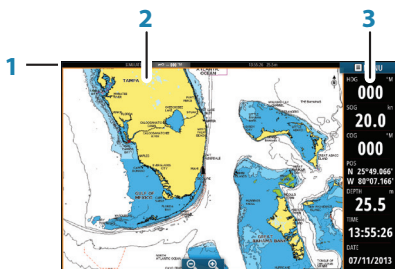
Potete personalizzare lo sfondo della pagina Home aggiungendo il vostro personale file .png o jpg.



Pagine Applicazioni

Attivate un pagina applicazione tramite:

- toccando il pulsante applicazione (pannello a piena pagina), oppure
- toccando un tasto preferiti, oppure
- tenendo premuto un tasto applicazione per scegliere una pagina divisa predefinita.

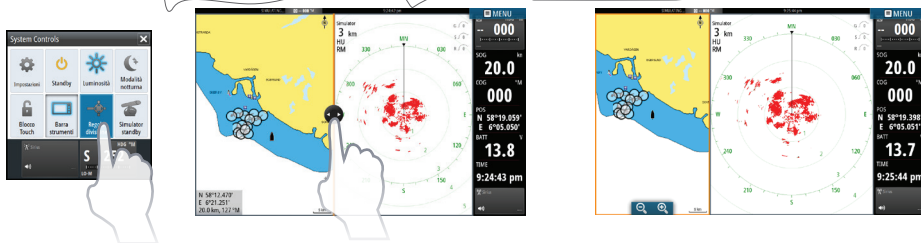


- 1 Pannello di stato
- 2 Pannello applicazione
- 3 Barra strumenti

Regolazione dimensioni pannello

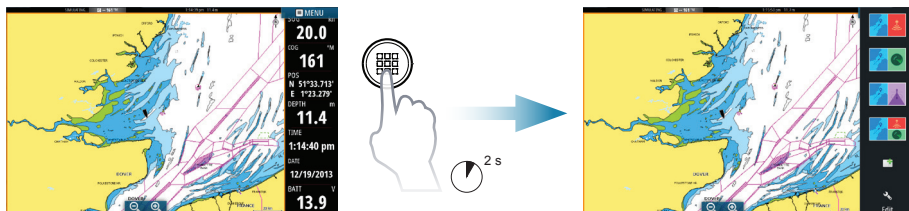
Potete regolare le dimensioni del pannello in una pagina divisa

1. Tap the adjust split button in the System Control dialog to show the resize icon
2. Trascinate l'icona di ridimensionamento per impostare la dimensione preferita del pannello
3. Salvate le variazioni toccando lo schermo.



Sovrapposizione pagine favorite

Visualizzate i tasti preferiti sovrapposti a qualsiasi pagina premendo e tenendo premuto il tasto **Home**.



Modifica di una pagina favorita

Accesso al modo di modifica Favoriti:

- toccando l'icona Edit, oppure
- tenendo premuto un tasto favorito



Modifica pagina favorita



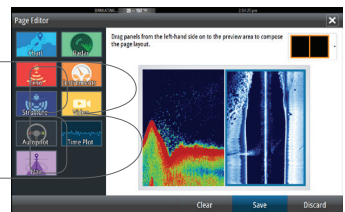
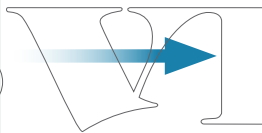
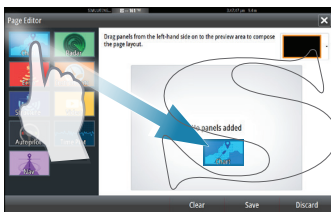
Cancella pagina favorita



Aggiungi una nuova pagina

Modificate una pagina favorita esistente oppure configurate una nuova pagina trascinando l'icona pannello dentro o fuori l'area di visione.

Salvate le variazioni toccando il tasto **Salva**.

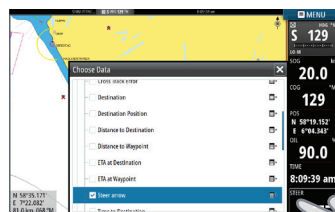


La barra strumenti

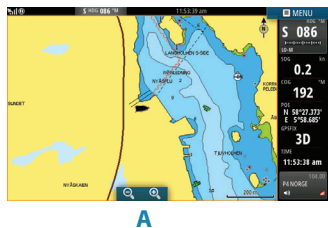
Tocate il tasto barra Strumenti nella finestra di Controllo Sistema per portare la barra su on/off.

Per modificare il contenuto della barra strumenti:

1. Tocate la barra strumenti per renderla attiva
2. Scegliete l'opzione di modifica dal menu
3. Tocate la voce che volete modificare
4. Scegliete l'informazione che volete visualizzare nella barra strumenti
5. Salvate le modifiche selezionando l'opzione Salva nel menu.



Carte



- Zoomate la carta allargando o avvicinando le dita sullo schermo touch, usando i tasti di zoom (**A**), o ruotando la manopola **Rotante**.
- Spostate la visione in qualsiasi direzione toccando e trascinando la carta.
- Visualizzate informazioni su un oggetto della carta toccando l'oggetto.

Waypoints

Salvate un waypoint alla posizione nave:

- scegliendo l'opzione nuovo waypoint nel menu, oppure
- premendo il tasto **MARK**.



Per salvare un waypoint nella posizione scelta:

1. Toccate lo schermo nella posizione scelta
2. Scegliete l'opzione nuovo waypoint nel menu, o premete il tasto **MARK**.

→ **Nota:** Il tasto **MARK** non è disponibile sulle unità da 7"

Rotte

Per creare una rotta:

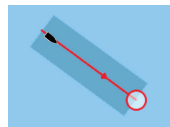
1. Toccate lo schermo
2. Selezionate l'opzione nuova rotta nel menu
3. Toccate la carta per posizionare il primo punto della rotta
4. Continuate a toccare lo schermo per posizionare altri waypoints
5. Salvate la rotta selezionando l'opzione salva nel menu.



Navigazione

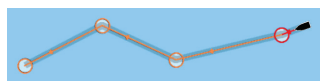
Per navigare alla posizione cursore:

1. Toccate lo schermo per posizionare il cursore
2. Scegliete l'opzione Vai a cursore nel menu.



Navigate su una rotta predefinita:

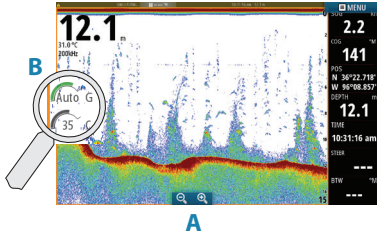
- toccate la rotta per renderla attiva, quindi selezionate l'opzione vai a rotta nel menu, oppure
- selezionate la rotta dalla finestra Rotte, e quindi selezionate l'opzione vai a nella finestra.



Overlay

Aggiungete la sovrapposizione di radar, meteo o StructureScan selezionando l'opzione nel menu.

Ecoscandaglio



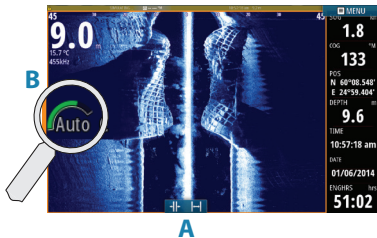
- Zoomate l'immagine toccando i tasti di zoom sullo schermo (A) oppure ruotando la manopola **Rotante**.
- Visionate lo storico dell'ecoscandaglio trascinando l'immagine.
- Regolate il guadagno ed il colore dalla barra laterale toccando le icone del guadagno o del colore (B), o premendo la manopola **Rotante**.

- Scegliete tra guadagno automatico on/off dal menu o tenendo premuta la manopola **Rotante**.

Scegliete le frequenze disponibili dell'ecoscandaglio dal menu. Le opzioni disponibili dipendono dal tipo di trasduttore collegato al sistema.

Trasduttori a frequenza singola	50 kHz	Immagini a risoluzione inferiore. Migliore portata in acque profonde
	83 kHz	Maggiore copertura di fondale
	200 kHz	Immagini a risoluzione superiore e miglior separazione dei bersagli in acque basse
Trasduttori Chirp	CHIRP Basso	Immagini a risoluzione inferiore. Migliore portata in acque profonde
	CHIRP Medio	Miglior penetrazione in profondità rispetto al Chirp Alto, ma con minima perdita di definizione sui bersagli
	CHIRP Alto	Immagini a risoluzione superiore e miglior separazione dei bersagli in acque basse

StructureScan



- Scegliete la visione Downscan o Sidescan dal menu
- Zoomate l'immagine toccando lo schermo per posizionare il cursore e quindi toccate i tasti di zoom (A) o ruotate la manopola **Rotante**
- Regolate il contrasto manualmente dalla barra laterale che compare toccando l'icona del Contrasto (B), o tenendo premuta la manopola **Rotante**

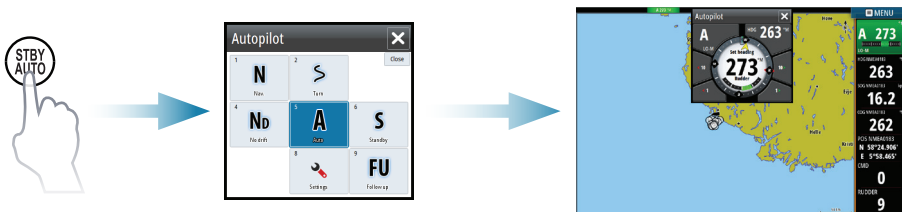
Scegliete tra le frequenze disponibili per lo Structurescan dal menu.

455 kHz	Buona risoluzione e portata maggiore rispetto agli 800 kHz
800 kHz	Risoluzione superiore rispetto a 455 kHz ma con portata inferiore

Autopilota

Potete attivare l'autopilota da qualsiasi pannello.

1. Premete il tasto **STBY/AUTO** oppure il riquadro Autopilota nella barra Strumenti
2. Selezionate il modo Autopilota nella finestra a comparsa dell'Autopilota



S	Standby	L'autopilota è passivo. Usato quando si governa azionando direttamente la ruota del timone
FU	Follow-up	Governo manuale. L'angolo del timone viene impostato dalla manopola Rotante o da un'altra unità FU esterna.
NFU	Non-Follow-Up	Governo manuale. Il movimento del timone è controllato dai tasti Port e Starboard nella finestra Pilot, oppure da un'altra unità NFU esterna
A	Auto	Governo automatico con mantenimento della direzione impostata
Nd	NoDrift	Governo automatico, con il mantenimento dell'imbarcazione su una linea di rilevamento dritta con compensazione dello scarroccio laterale
N	Navigazione	Governo automatico, che mantiene l'imbarcazione in rotta verso uno specifico waypoint o tramite una rotta di più punti, usando i dati GPS
W	Wind *	Governo automatico con mantenimento dell'angolo del vento impostato
Wn	Navigazione e Vento *	Governo automatico, che mantiene l'imbarcazione in rotta verso uno specifico waypoint o tramite una rotta di più punti, usando sia i dati vento, sia i dati GPS

* Disponibile solo se il tipo di imbarcazione è impostato su Barca a Vela.

➔ **Nota:** Per portare l'Autopilota nel modo Standby da qualsiasi modo automatico, è sufficiente una breve pressione del tasto **STBY/AUTO**.

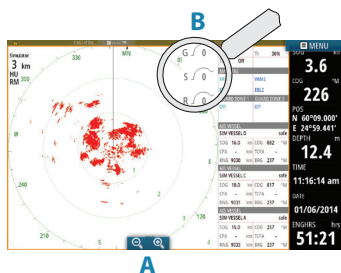
Cambio di direzione / rotta / angolo del vento



Cambiate la direzione impostata (modo Auto), l'angolo del vento impostato (modo Vento) e la rotta impostata (modo NoDrift):

- toccando i tasti **Port** o **Starboard** nella finestra Pilot, oppure
- ruotando la manopola **Rotante**.

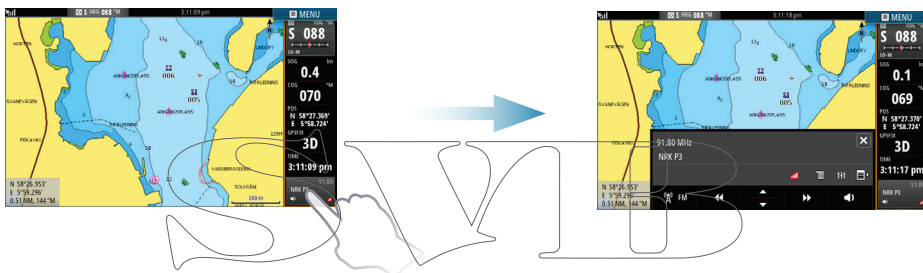
Radar



- Portate la trasmissione del radar su on/off dal menu
- Impostate la scala di portata usando le icone di zoom (A) o ruotando la manopola **Rotante**.
- Regolate i livelli di guadagno e dei filtri anti mare e anti pioggia dalla barra laterale che compare toccando le icone di impostazione (B), o premendo la manopola **Rotante**.

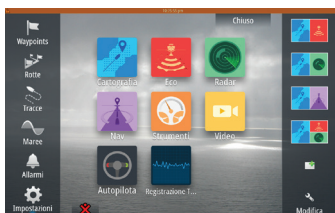
Audio

Attivate l'overlay Audio toccando il **Audio** tile in the Instrument bar.



Posizionamento di un punto MOB

Salvate un punto Uomo a Mare (MOB) nella posizione imbarcazione toccando il tasto **MOB** nella pagina Home.



Per ulteriori dettagli, fate riferimento al Manuale Operatore NSS evo2 .

