



## NACHTRAG GO XSE

### • Softwareversion 2.0

In diesem Nachtrag sind neue Funktionen der GO XSE Softwareversion 2.0 aufgeführt, die nicht in der Betriebsanleitung oder in anderen Dokumentationen von GO XSE beschrieben sind.

Feature	Page
Software-Upgrades	3
• Netzwerkanalysator und Service-Assistent	3
• Software aktualisieren	4
• Sichern Ihrer Systemdaten	4
Navionics-Karten	5
• Dock-to-dock Autorouting	5
• SonarChart Live	6
• Neue SonarChart Live-Option "Tidenkorrektur"	7
• Änderungen bei den Menüoptionen unter "Ansicht"	8



## Software-Upgrades

Die aktuelle Software steht auf unserer Website zum Herunterladen zur Verfügung: [www.simrad-yachting.com](http://www.simrad-yachting.com).

Denken Sie vor dem Start eines Updates auf dem Gerät selbst daran, möglicherweise wertvolle Nutzerdaten zu sichern. Weitere Informationen finden Sie unter *"Sichern Ihrer Systemdaten"* auf Seite 4.

Das System oder der Netzwerkanalysator und Service-Assistent können Sie informieren, wenn Aktualisierungen verfügbar sind.

### Netzwerkanalysator und Service-Assistent

Das System verfügt zur Unterstützung bei technischen Supportanfragen über einen eingebauten Service-Assistenten, der einen Bericht über die Geräte erstellt, die im NMEA 2000-Netzwerk installiert sind. Dieser enthält die Softwareversionen, Seriennummern und Informationen aus der Einstellungsdatei.

Um die Analysefunktion zu verwenden, öffnen Sie die Seite "Info" (About) über das Dialogfeld "Systemeinstellungen" (System Settings) und wählen Sie "Support". Es werden zwei Optionen angezeigt:

#### **Bericht erstellen (Create report)**

Diese Funktion analysiert Ihr Netzwerk und fordert Sie zur Eingabe von erforderlichen Informationen für den Support auf. Das System erstellt daraufhin einen Bericht auf der Grundlage der erfassten Netzwerkdaten. Sie können Bildschirmbilder und Protokolldateien hinzufügen, die an den Bericht angehängt werden. Die Größe der Anhänge ist auf 20 MB begrenzt. Sie können den Bericht auf einer Speicherkarte speichern und ihn dann an den Support mailen oder ihn direkt hochladen, wenn Sie über eine Internetverbindung verfügen. Wenn Sie zuerst den technischen Support anrufen, können Sie eine Vorfalldatei zur Unterstützung bei der Nachverfolgung eingeben.

#### **System auf Updates überprüfen (Check system for updates)**

Analysiert Ihr Netzwerk und prüft, ob Updates für kompatible Geräte vorhanden sind.

→ **Hinweis:** Verbinden Sie Ihr Gerät mit dem Internet, um nach der aktuellsten verfügbaren Softwareversion zu suchen. Die Softwareversionen sind auf dem neuesten Stand bezogen auf

das jeweilige Datum, an dem Sie Ihr Gerät zum letzten Mal aktualisiert bzw. mit dem Internet verbunden haben.

## Software aktualisieren

- **Hinweis:** Entfernen Sie alle Speicherkarten mit Kartenmaterial von Ihrem Gerät und setzen Sie eine Speicherkarte mit ausreichend Speicherplatz ein, bevor Sie Aktualisierungen herunterladen oder Berichte erstellen und auf der Speicherkarte speichern.
- **Hinweis:** Schalten Sie das MFD oder das Gerät keinesfalls aus, bevor die Aktualisierung abgeschlossen ist oder Sie aufgefordert werden, das zu aktualisierende Gerät neu zu starten.
- 1. Wenn Ihr MFD mit dem Internet verbunden ist, können Sie die Software-Aktualisierung aus dem **Dialogfeld Updates** auf eine Speicherkarte herunterladen. Sie können die Aktualisierung auch über [www.simrad-yachting.com](http://www.simrad-yachting.com) auf eine Speicherkarte herunterladen, die in einem Gerät (z. B. Smartphone) oder einem PC steckt, das bzw. der mit dem Internet verbunden ist.
- 2. Stecken Sie die Karte mit den Software-Aktualisierungen in Ihr MFD.
- 3. Wählen Sie das Objekt, das aktualisiert werden soll, im **Dialogfeld Updates**, und folgen Sie den Eingabeaufforderungen.

Mit Ihren Eingaben entsprechend der Eingabeaufforderungen erfolgt die Aktualisierung. Möglicherweise werden Sie aufgefordert, das Gerät neu zu starten, um die Aktualisierung abzuschließen. Sie können Geräte später zu einem günstigeren Zeitpunkt neu starten, um die Aktualisierung abzuschließen.

## Sichern Ihrer Systemdaten

Von Ihnen erstellte Wegpunkte, Routen und Wege werden in Ihrem System archiviert. Wir empfehlen, diese Dateien sowie die Dateien mit den Systemeinstellungen regelmäßig im Rahmen Ihrer Datensicherungsroutine zu exportieren. Die Dateien können auf eine im Kartenleser eingelegte Karte kopiert werden.

Es gibt keine Formatoptionen für die Exportdatei mit den Systemeinstellungen. Die folgenden Ausgabeformate sind beim Exportieren von Wegpunkten, Routen und Tracks verfügbar:

- **Benutzerdatendatei Version 5**  
Diese Datei wird zum Importieren und Exportieren von Wegpunkten und Routen mit standardisiertem UUID (Universally Unique Identifier) verwendet. Dieser Prozess ist sehr zuverlässig und benutzerfreundlich. Die Daten enthalten unter anderem Datum und Uhrzeit der Erstellung einer Route.
- **Benutzerdatendatei Version 4**  
Es empfiehlt sich, zur Übertragung von Daten von einem System zum anderen diese Datei zu verwenden, da sie sämtliche Zusatzinformationen enthält, die von den Systemen zu Elementen gespeichert werden.
- **Benutzerdatendatei Version 3 (mit Tiefe)**  
Diese Datei sollte beim Übertragen von Benutzerdaten von einem System auf ein Vorgängerprodukt (Lowrance, LMS, LCX) verwendet werden.
- **Benutzerdatendatei Version 2 (ohne Tiefe)**  
Diese Datei kann beim Übertragen von Benutzerdaten von einem System auf ein Vorgängerprodukt (Lowrance, LMS, LCX) verwendet werden.
- **GPX (GPS Exchange, keine Tiefe)**  
Dieses Format wird häufig im Internet verwendet und kann auf die meisten GPS-Systeme weltweit übertragen werden. Verwenden Sie dieses Format, um Daten auf das Gerät eines anderen Herstellers zu übertragen.
- **Northstar.dat (keine Tracks)**  
Wird verwendet, um Daten auf ein vorhandenes Northstar-Gerät zu übertragen.

## Navionics-Karten

Einige Navionics-Funktionen erfordern die aktuellsten Daten von Navionics. Vor der Verwendung dieser Funktionen wird eine Meldung angezeigt, die besagt, dass die Funktion nur verfügbar ist, wenn die entsprechenden Navionics-Karten oder Kartenmodule eingesetzt sind. Weitere Informationen zu den erforderlichen Arbeitsschritten für diese Funktionen finden Sie unter [www.navionics.com](http://www.navionics.com).

## Dock-to-dock-Autorouting

Die Navionics Option **Autorouting** wurde zu **Dock-to-dock-Autorouting** geändert.

Die Verwendung der Option "Dock-to-dock-Autorouting" ist identisch zur Verwendung von "Autorouting". Weitere Informationen finden Sie in der Betriebsanleitung. Darüber hinaus wird Kurzinfo unterstützt.

→ **Hinweis:** Geräte, die für den Verkauf in den USA bestimmt sind, verfügen nicht über die "Dock-to-dock-Autorouting"-Funktionen. Bei allen Geräten, die nicht für die USA bestimmt sind, werden die "Dock-to-dock"-Autorouting-Funktionen deaktiviert, wenn sie in US-Gewässern verwendet werden.

### Kurzinfo

Warnsymbole werden auf Routenabschnitten zur Identifizierung möglicher Gefahren angezeigt (z. B. Flachwasser). Wählen Sie das Warnsymbol aus, damit Ihnen über ein Kurzinfo-Pop-up die mögliche Gefahr angezeigt wird.

### SonarChart Live

SonarChart Live ist eine Echtzeit-Funktion, bei der das Gerät eine Überlagerung von Tiefenkonturen basierend auf Ihren eigenen Live-Sonarergebnissen erstellt.

Wählen Sie im Navionics Kartenmenü **Einblendung** (Overlay) und **SonarChart Live**, um es als Einblendung auf der Karte anzuzeigen.

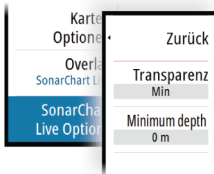
Wenn Sie in SonarChart Live Einblendung (Overlay) auswählen, werden im Menü die SonarChart Live-Optionen angezeigt. Mithilfe der Optionen können Sie den Transparenzgrad und die minimale Tiefe einstellen.

### Transparenz

Die SonarChart Live-Einblendung wird auf andere Kartendaten gelegt. Die Kartendaten sind bei minimalen Transparenzeinstellungen vollständig abgedeckt. Passen Sie die Transparenz an, damit die Kartendetails zu erkennen sind.

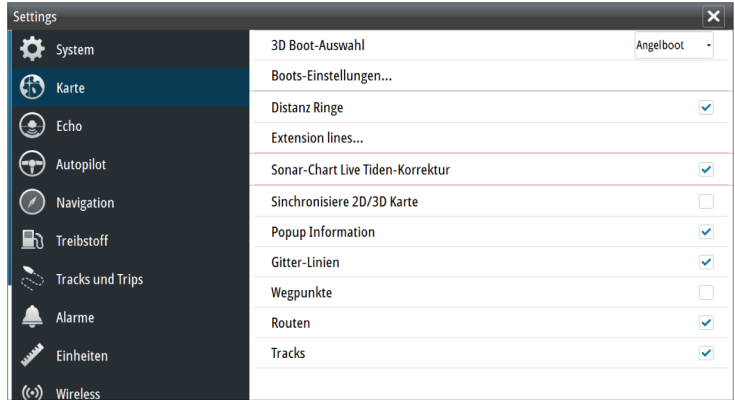
### Minimale Tiefe

Hier wird angepasst, was die SonarChart Live-Wiedergabe als sichere Tiefe behandelt. Dies betrifft die Einfärbung des SonarChart Live-Bereichs. Wenn sich das Boot der Sicherheitstiefe nähert, verändert sich die Färbung des SonarChart Live-Bereichs allmählich von einem einfachen Grau-/Weißton in Rot.



## Neue SonarChart Live-Option "Tidenkorrektur"

Die neue SonarChart Live-Option "Tidenkorrektur" wurde dem Dialogfeld für Karteneinstellungen hinzugefügt.



### SonarChart Live-Tidenkorrektur

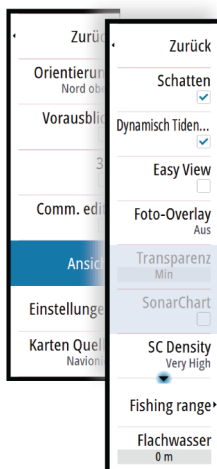
Wenn diese Funktion aktiviert ist, nutzt die Tidenkorrektur Informationen von nahe gelegenen Gezeitenstationen (falls vorhanden), um die Tiefenwerte anzupassen, die von SonarChart Live genutzt werden, wenn das Sonar aufgezeichnet wird.

## Änderungen bei den Menüoptionen unter "Ansicht"

Der Name der Navionics Funktion **Fish N' Chip** ändert sich zu **SonarChart**.

SonarChart Live verfügt jetzt über die Menüoption **SC Dichte**.

Die Menüoption **Tiefenbereichshervorhebung** wird umbenannt zu **Angelbereich**.



### SonarChart

Das System unterstützt die Navionics SonarChart-Funktion.

SonarChart zeigt eine hochauflösende bathymetrische Karte mit Detailkontur und standardmäßigen Navigationsdaten an. Weitere Informationen finden Sie unter [www.navionics.com](http://www.navionics.com).

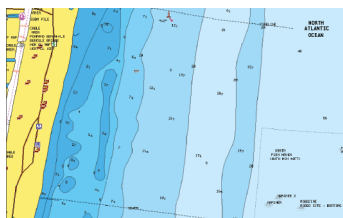
### SC-Dichte

Steuert die Dichte der SonarChart- und SonarChart Live- Konturen.

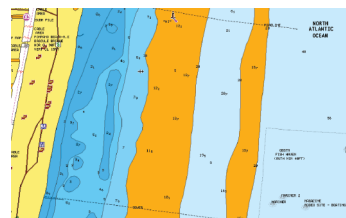
### Angelbereich

Wählen Sie einen Bereich zwischen unterschiedlichen Tiefen aus, der durch Navionics andersfarbig hervorgehoben werden soll.

Dies gestattet Ihnen die Markierung bestimmter Tiefenbereiche zum Fischen. Dabei richtet sich die Genauigkeit des Bereichs nach den zugrunde liegenden Kartendaten. Wenn die Karte beispielsweise lediglich 5-Meter-Intervalle für Tiefenlinien aufweist, wird die Schattierung gerundet für die nächste verfügbare Tiefenlinie angezeigt.



*Keine Tiefen hervorhebende Anzeige*



*Tiefen hervorhebende Anzeige, 6 m bis 12 m*