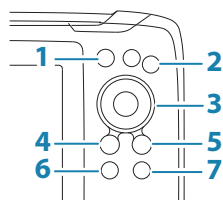


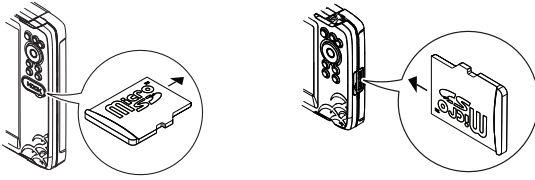
## Beknopte handleiding

## Bediening voorpaneel



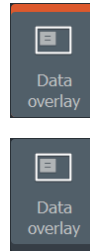
<b>1</b>	<b>Pagina's</b>	Indrukken om de Home pagina te activeren.
<b>2</b>	<b>In-/uitzoomen</b>	Indrukken om het beeld in of uit te zoomen. Tegelijkertijd beide toetsen indrukken om een MOB-waypoint (man overboard) op de positie van het vaartuig aan te maken.
<b>3</b>	<b>Pijlen</b>	Op een pagina op volledig schermformaat: indrukken om de cursor op het beeld te plaatsen. Indrukken om het beeld in een willekeurige richting te verschuiven. Op een pagina met meerdere panelen: indrukken om het paneel te selecteren. In menu's en dialoogvensters: indrukken om een optie te markeren.
<b>4</b>	<b>Afsluiten (X)</b>	Op een gemaximaliseerde pagina met meerdere panelen: indrukken om terug te keren naar de pagina met meerdere panelen. In menu's en dialoogvensters: indrukken om naar het vorige menuniveau te gaan en een dialoogvenster te sluiten.
<b>5</b>	<b>Menu/Enter</b>	Op een volledige scherm zonder menu of dialoog actief: druk op het scherm om het menu weer te geven. Op multi-paneel scherm: druk op het huidige geselecteerde paneel voor volledig scherm weegave. In menu's en dialoogvensters: indrukken om een selectie te bevestigen.
<b>6</b>	<b>Cursor/Waypoint</b>	Indrukken om de cursor te activeren/deactiveren. Ingedrukt houden om een waypoint op te slaan.
<b>7</b>	<b>Aan/uit</b>	Indrukken om het dialoogvenster Systeem regelingen weer te geven. Ingedrukt houden om de unit aan of uit te zetten.

## Micro SD kaart



De positie van de kaartlezer hangt af van het model.

## Dialogvenster System regelingen

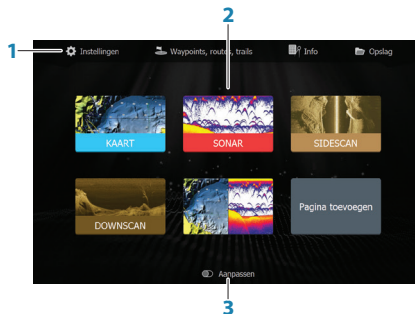


- Optie AAN
- Optie UIT

## Displayverlichting

- Helderheid instellen en dag/nacht-modus in het dialogvenster Systeem regelingen selecteren
- Herhaaldelijk de aan/uit-knop kort indrukken om de helderheid van de schermverlichting te doorlopen

## De Home pagina



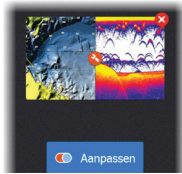
1. Paneel Tools
2. Paginapictogrammen
3. Optie Aanpassen

→ **Opmerking:** de paginapictogrammen op de Home pagina variëren afhankelijk van het model.

## Pagina's

Selecteer een paginapictogram op de Home pagina om een pagina weer te geven.

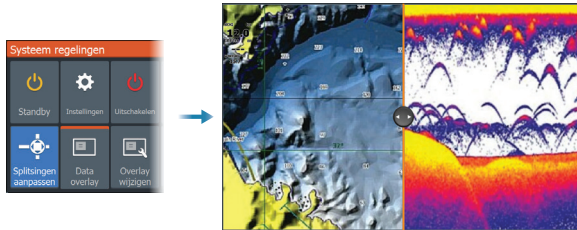
### Aangepaste pagina's



- Selecteer het pictogram **Pagina toevoegen** om een aangepaste pagina aan te maken
- Schakel **Aanpassen** in om aangepaste pagina's te bewerken

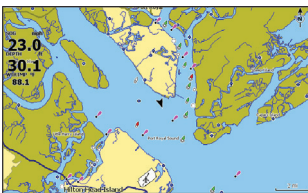
### Pagina's met meerdere panelen

- Als de cursor niet actief is op een willekeurig paneel: maak het paneel actief met de pijltoetsen. Een actief paneel wordt aangeduid met een oranje rand
- Activeer de cursor door op de toets Cursor/Waypoint te drukken en gebruik vervolgens de pijltoetsen om de cursor te plaatsen
- Maximaliseer het actieve paneel door op de Menu/Enter toets te drukken. Druk op de X toets om terug te keren naar de pagina met meerdere panelen
- Pas de grootte van het paneel aan door Aanpassen in het dialoogvenster Systeem regelingen te selecteren en gebruik vervolgens de pijltoetsen om het gewenste paneelformaat in te stellen. Bevestig de lay-out door op de Menu/Enter toets te drukken

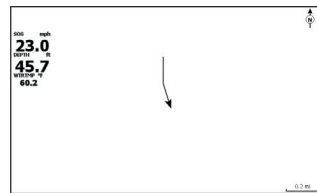


→ **Opmerking:** u moet een paneel in een pagina met meerdere panelen maximaliseren om het paneelmenu te kunnen gebruiken.

## Kaarten en GPS-plotterpagina's



*Kaartpagina (is alleen beschikbaar op Hook Series modellen)*



*GPS-plotterpagina (is alleen beschikbaar op Hook X Series modellen)*

- Zoom met behulp van de zoomtoetsen in of uit op het beeld

- Verschuif het beeld in een willekeurige richting met behulp van de pijltoetsen
- Geef iteminformatie weer door de cursor op een item te plaatsen en vervolgens op de Menu/Enter toets te drukken

## Een route maken op een kaart/GPS-plotterpagina

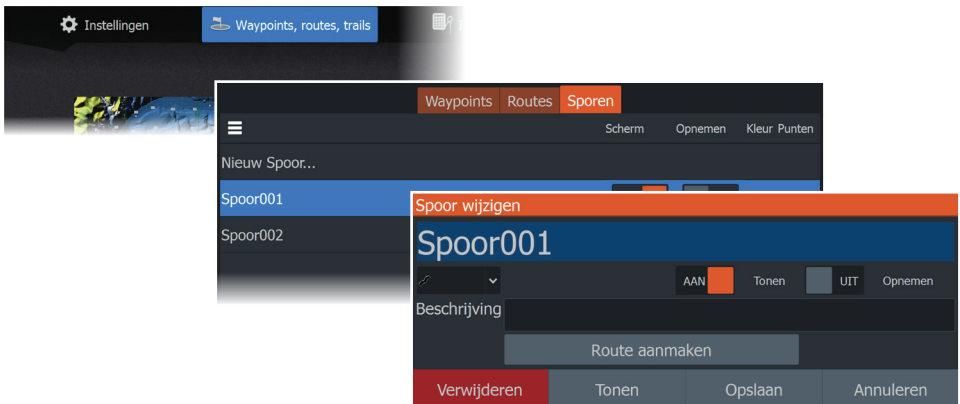
1. Activeer een pagina op volledig schermformaat of maximaliseer het paneel op een pagina's met meerdere panelen
2. Druk op de Menu/Enter toets om het menu te activeren en selecteer vervolgens de optie Nieuwe route in het menu
3. Druk op de pijltoetsen om het eerste routepunt te plaatsen en druk vervolgens op Menu/Enter toets om de positie te bevestigen
4. Herhaal stap 3 om extra routepunten te plaatsen
5. Druk op de X toets om de route op te slaan

## Trails

Het systeem houdt de beweging van het vaartuig automatisch bij en tekent die op het kaart/GPS-plotterpaneel. Trails worden met het dialoogvenster Trails beheerd.

Om het dialoogvenster Trails weer te geven:

1. Selecteer **Waypoints, Routes, Trails** vanaf de Home pagina
2. Selecteer het tabblad **Trails** in het dialoogvenster
3. Selecteer de trail die u wilt bewerken

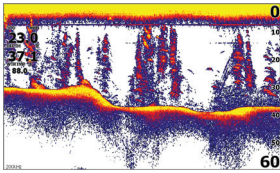


## Wijzig de kaartbron als er een geheugenkaart is geplaatst

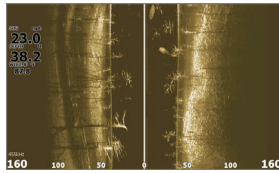


## Sonar, StructureScan en DownScan pagina's

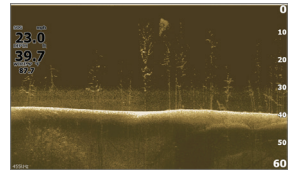
- **Opmerking:** Beschikbare opties zijn afhankelijk van de geïnstalleerde transducer. SideScan is alleen beschikbaar op TripleShot modellen met een aangesloten transducer met SideScan functionaliteit.



Sonar



SideScan

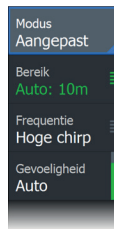
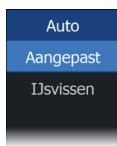
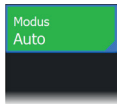


DownScan

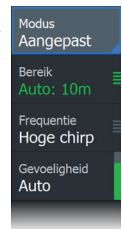
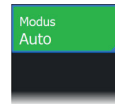
- Zoom met behulp van de zoomtoets in of uit op het beeld
- Gebruik de pijltoetsen om de sonargeschiedenis te bekijken

Standaard is de unit ingesteld op de **Auto** modus en zijn alle instellingen automatisch ingesteld.

- Ga naar de **Aangepast** modus om instellingen aan te passen.



Sonar



SideScan en DownScan

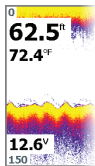
## Waypoints maken

Druk op de toets Cursor/Waypoint en houd deze ingedrukt om een nieuw waypoint op te slaan.

- Als de cursor inactief is, wordt het waypoint op de positie van het vaartuig geplaatst
- Als de cursor actief is, wordt het waypoint op de cursorpositie geplaatst



## Overlaygegevens

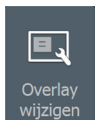


Het gegevenstype kan worden gewijzigd en de itempositie op het beeld kan worden geselecteerd.

De gegevensitems kunnen via het dialoogvenster Systeem regelingen worden in- of uitgeschakeld.

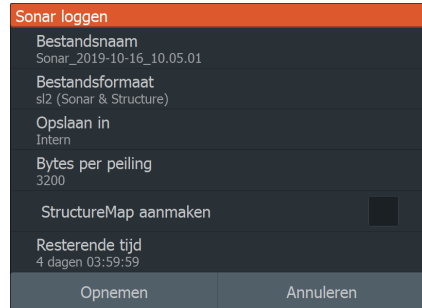
Elk gegevensitem kan afzonderlijk van het paneel worden verwijderd:

1. Selecteer de optie **Overlay Wijzigen** in het dialoogvenster Systeem regelingen om de unit in de bewerkingsmodus te zetten
2. Druk op de Menu/Enter toets om de bewerkingsopties weer te geven
3. Druk op de X toets om de bewerkingsmodus te verlaten



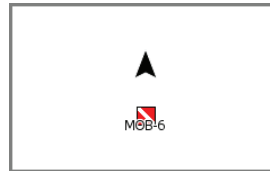
## Sonargegevens vastleggen

Sonargegevens kunnen worden vastgelegd en opgeslagen in het interne geheugen of op een geheugenkaart.



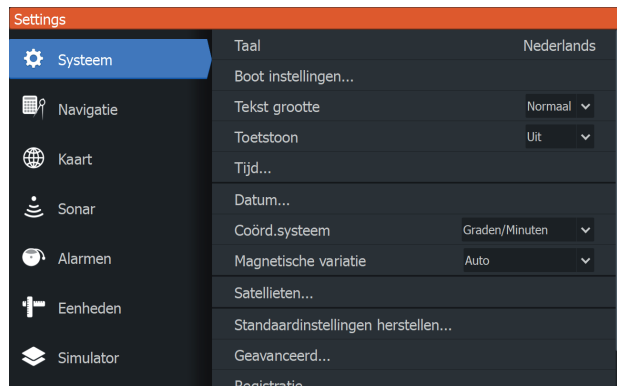
## Een MOB-waypoint (Man Overboard) aanmaken

Activeer een MOB-waypoint door beide zoomtoetsen tegelijk in te drukken.



## Instellingen, dialoogvensters

Wordt gebruikt voor systeemconfiguratie.



## Producthandleidingen

voor de volledige bedieningshandleiding, technische specificaties en verklaringen raadpleegt u de productwebsite: [www.lowrance.eu/nl](http://www.lowrance.eu/nl)