

LOWRANCE

Hook Reveal Series Gebruikershandleiding

NEDRELANDS



Voorwoord

Disclaimer

Aangezien Navico dit product voortdurend verbetert, behouden wij ons het recht voor om te allen tijde wijzigingen in het product aan te brengen die mogelijk niet met deze versie van de handleiding overeenkomen. Neem contact op met de dichtstbijzijnde distributeur als u eventueel hulp nodig hebt.

De eigenaar is er persoonlijk verantwoordelijk voor dat de apparatuur dusdanig wordt geïnstalleerd en gebruikt, dat er geen ongevallen, persoonlijk letsel of schade aan eigendommen kan worden veroorzaakt. De gebruiker van dit product is persoonlijk verantwoordelijk voor het naleven van de regels voor veilig zeemanschap.

NAVICO HOLDING EN HAAR DOCHTERMAATSCHAPPIJEN, VESTIGINGEN EN FILIALEN WIJZEN ALLE AANSPRAKELIJKHEID AF VOOR ENIG GEBRUIK VAN DIT PRODUCT DAT KAN LEIDEN TOT ONGEVALLEN, SCHADE OF TOT WETSOVERTREDING.

Deze handleiding beschrijft het product ten tijde van het ter perse gaan. Navico Holding AS en haar dochtermaatschappijen, vestigingen en filialen behouden zich het recht voor de specificaties te wijzigen zonder voorafgaande kennisgeving.

Rechtsgeldige taal

Deze verklaring, alle instructiehandleidingen, gebruikershandleidingen en andere informatie met betrekking tot het product (Documentatie) kunnen zijn vertaald in, of zijn vertaald uit een andere taal (Vertaling). In het geval van enig conflict tussen een Vertaling van de Documentatie, is de Engelstalige versie van de Documentatie de officiële versie van de Documentatie.

Handelsmerken

Navico[®] is een gedeponeerd handelsmerk van Navico Holding AS.

Lowrance[®] is een gedeponeerd handelsmerk van Navico Holding AS.

C-MAP[®] is een gedeponeerd handelsmerk van Navico Holding AS.

Navionics[®] is een gedeponeerd handelsmerk van Navionics, Inc.

SD[™] en microSD[™] zijn handelsmerken of gedeponeerde handelsmerken van SD-3C, LLC in de Verenigde Staten en/of andere landen.

Productreferenties Navico

Deze handleiding heeft betrekking op de volgende producten van Navico:

- DownScan Imaging™ (DownScan)
- DownScan Overlay™ (Overlay)
- FishReveal™ (FishReveal)
- Genesis® (Genesis)
- StructureMap™ (StructureMap)

Copyright

Copyright © 2019 Navico Holding AS.

Garantie

De garantiekaart wordt als separaat document verstrekt. Raadpleeg bij eventuele vragen de website van uw unit of systeem:

www.lowrance.com

Complianceverklaringen

Verklaringen

De relevante conformiteitsverklaringen zijn beschikbaar op:

www.lowrance.com

Europa

Navico verklaart onder onze uitsluitende verantwoordelijkheid dat het product voldoet aan de eisen van:

- CE volgens RED 2014/53/EU

Verenigde Staten van Amerika

⚠ Waarschuwing: De gebruiker wordt gewaarschuwd dat wijzigingen of aanpassingen die niet uitdrukkelijk zijn goedgekeurd door de partij die verantwoordelijk is voor naleving ertoe kunnen leiden dat de bevoegdheid van de gebruiker om de apparatuur te gebruiken komt te vervallen.

Australië en Nieuw Zeeland

Navico verklaart onder onze uitsluitende verantwoordelijkheid dat het product voldoet aan de eisen van:

- niveau 2-apparatuur van de Radiocommunicatienorm 2017 (elektromagnetische compatibiliteit)

Over deze handleiding

Deze handleiding is een referentiehandleiding voor de bediening van een Hook Reveal Series unit. Door verschillen in schermformaten komen screenshots van menu's en dialoogvensters mogelijk niet overeen met uw unit.

Deze units zijn alleen geschikt voor de sonarweergaven en -frequenties als aangegeven in de specificaties die staan vermeld in de installatiehandleiding van de bij de unit geleverde transducer.

Ook transducers toegevoegd via een van de optionele transduceradapterkabels beschikken alleen over de weergaven en frequenties waarop het display is ontworpen. Airmar transducers worden niet ondersteund via de adapterkabel.

Belangrijke tekst die speciale aandacht van de lezer behoeft, wordt in de handleiding als volgt aangegeven:

- **Notitie:** Wordt gebruikt om de aandacht van de lezer op een opmerking of belangrijke informatie te richten.

⚠ Waarschuwing: Wordt gebruikt als het noodzakelijk is personen te waarschuwen voorzichtig te werk te gaan om letsel en/of schade aan personen/apparatuur te voorkomen.

Handleidingversie

Deze handleiding is geschreven voor de eerste versie van de software die wordt geleverd bij Hook Reveal Series. De handleiding wordt voortdurend bijgewerkt en aangepast aan nieuwe software-releases. De meest recente versie van de handleiding kan gedownload worden van www.lowrance.com.

De softwareversie

De huidige softwareversie op deze unit is te vinden in het dialoogvenster Info. Het dialoogvenster Info is beschikbaar in het dialoogvenster Systeeminstellingen.

Voor informatie over het upgraden van de software raadpleegt u "*Software updates*" op pagina 84.

Inhoud

11 Inleiding

- 11 Bediening voorpaneel
- 12 De Home pagina
- 13 Applicatiepagina's
- 15 Apparaat registreren

16 Basisbediening

- 16 De unit in- en uitschakelen
- 16 Dialoogvenster Systeem regelingen
- 17 De modus Standby
- 17 Displayverlichting
- 17 Menu's en dialoogvensters gebruiken
- 18 Gebruik van de cursor op het paneel
- 18 MOB-waypoint
- 19 Schermafdruck

20 Aanpassen van uw systeem

- 20 Wallpaper van de Home pagina aanpassen
- 20 Data overlay
- 21 Aangepaste pagina's
- 23 De splitsing aanpassen op pagina's met meerdere panelen

24 Kaarten

- 24 Het kaartpaneel
- 24 Kaartgegevens
- 25 Kaarttype selecteren
- 25 Vaartuigsymbool
- 25 Kaartschaal
- 25 De kaart verschuiven
- 25 Waypoints, routes en trails
- 25 Navigeren
- 26 Informatie over kaartitems weergeven
- 26 Panelen voor het zoeken van objecten op de kaart
- 27 Meer opties
- 29 C-MAP kaarten
- 31 Navionics-kaarten
- 35 Kaartinstellingen

38 Waypoints, routes en trails

- 38 Dialoogvensters Waypoints, Routes, Trails
- 39 Waypoints
- 41 Routes
- 44 Trails

47 Navigeren

- 47 Over navigeren
- 47 Menu-opties
- 47 Navigeren naar cursorpositie
- 48 Navigeren naar een waypoint
- 48 Een route navigeren
- 48 Navigatie-instellingen

50 Sonar

- 50 Het Sonar-beeld
- 50 Het beeld zoomen
- 51 Gebruik van de cursor op het beeld
- 51 Historie weergeven
- 51 Opname van sonarloggegevens starten
- 53 Opname van sonarloggegevens stoppen
- 53 De vastgelegde echogegevens weergeven
- 53 De beeldinstellingen aanpassen
- 53 Opties in Aangepaste modus en Ice Fishing modus
- 56 Meer opties
- 59 Sonar-instellingen

61 SideScan

- 61 Over SideScan
- 61 Het SideScan beeld
- 61 Het beeld zoomen
- 62 Gebruik van de cursor op het paneel
- 62 Historie weergeven
- 63 SideScan gegevens opnemen
- 63 Instellen van het SideScan beeld

66 DownScan

- 66 Over DownScan

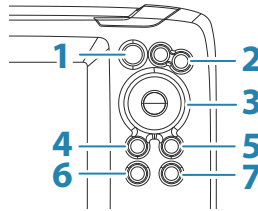
66	Het DownScan paneel
66	In- of uitzoomen op het DownScan-beeld
67	Gebruik van de cursor op het DownScan paneel
67	DownScan-historie weergeven
67	DownScan gegevens opnemen
68	De beeldinstellingen aanpassen
72	StructureMap
72	Over StructureMap
72	Het StructureMap beeld
73	StructureMap tips
73	StructureMap gegevens opnemen
74	StructureMaps gebruiken met topografische kaarten
74	Structuuropties
76	Menu Alarms (Alarmen)
76	Alarmsysteem
76	Typen meldingen
76	Alarmmeldingen
76	Een melding bevestigen
77	Dialogvenster Alarmen
78	Tools
78	Instellingen
81	Waypoints/routes/trails
81	Info
82	Opslagtemperatuur
83	Onderhoud
83	Preventief onderhoud
83	Reinigen van de display-unit
83	Controleren van de connectoren
84	Service Assistant
84	Software updates
85	Back-up maken van uw systeemgegevens
87	Back-upbestanden importeren
88	Simulator
88	Winkelmodus

- 88 Simulator bronbestanden
- 89 Geavanceerde simulatorinstellingen

1

Inleiding

Bediening voorpaneel

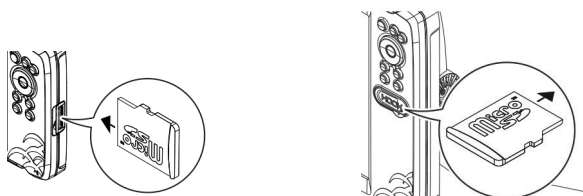


- 1 Pagina's** - indrukken om de Home pagina te activeren.
- 2 In-/uitzoomen** - indrukken om in of uit te zoomen op het beeld.
Tegelijkertijd beide knoppen indrukken om een MOB-waypoint (man overboard) op de positie van het vaartuig aan te maken.
- 3 Pijlen** - op een pagina op volledig schermformaat: indrukken om de cursor op het beeld te plaatsen. Indrukken om het beeld in een willekeurige richting te verschuiven.
Op een pagina met meerdere panelen: indrukken om een paneel te selecteren.
In menu's en dialoogvensters: indrukken om een optie te markeren.
- 4 Afsluiten (X)** - op een gemaximaliseerde pagina met meerdere panelen: indrukken om terug te keren naar de pagina met meerdere panelen.
In menu's en dialoogvensters: indrukken om naar het vorige menuniveau te gaan en een dialoogvenster te sluiten.
- 5 Menu/Enter** - op een pagina op volledig schermformaat waarop geen menu of dialoogvenster actief is: indrukken om het menu weer te geven.
Op pagina's met meerdere panelen: indrukken om het huidige geselecteerde paneel te maximaliseren..
In menu's en dialoogvensters: indrukken om een selectie te bevestigen.

- 6 Cursor/Waypoint** - indrukken om de cursor te activeren/deactiveren.
Ingedrukt houden om een waypoint op te slaan.
- 7 Aan/uit** - indrukken om het dialoogvenster Systeem regelingen weer te geven.
Ingedrukt houden om de unit aan of uit te zetten.

Micro SD kaart

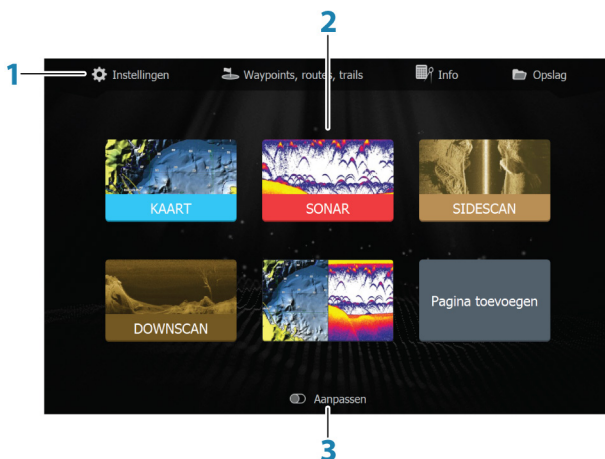
De kaartlezer zit aan de zijkant of voorop de unit, afhankelijk van het model.



De Home pagina

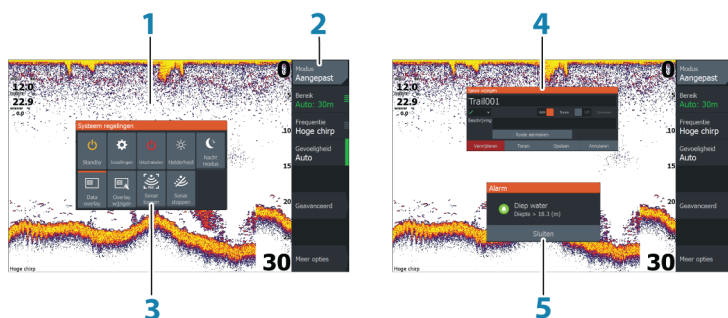
De Home pagina is op elk moment toegankelijk door kort op de toets Pagina's te drukken.

- **Notitie:** De paginapictogrammen op de Home pagina variëren afhankelijk van het model.



- 1 Paneel Tools** - Selecteer een knop voor toegang tot dialoogvensters waar u een taak kunt uitvoeren of waar u naar opgeslagen informatie kunt bladeren.
- 2 Applicatiepaginapictogrammen** - Selecteer een knop om de applicatiepagina weer te geven.
- 3 Aanpassen** - Schakel de modus Aanpassen in om aangepaste pagina's te verwijderen of te wijzigen.

Applicatiepagina's



- 1 Applicatiepaneel**
- 2 Menu** - Specifiek paneelmenu.
- 3 Dialoogvenster System regelingen** - Snel toegang tot basisinstellingen van het systeem.
- 4 Dialoogvenster** - Informatie voor of invoer van de gebruiker.
- 5 Alarmmelding** - Wordt weergegeven als zich gevaarlijke situaties of systeemfouten voordoen.

Alle applicaties die met het systeem zijn verbonden worden weergegeven op panelen.

De applicatie kan worden weergegeven als een volledige pagina, of in combinatie met andere panelen op meerdere paneelpagina's.

Alle applicatiepagina's zijn toegankelijk vanaf de Home pagina.

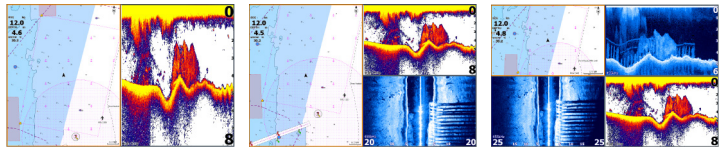
Aangepaste pagina's

Het systeem wordt geleverd met één vooraf geconfigureerde aangepaste pagina. U kunt ook uw eigen aangepaste pagina's maken. Alle aangepaste pagina's kunnen worden gewijzigd en verwijderd. Raadpleeg "*Nieuwe aangepaste pagina's toevoegen*" op pagina 21 als u een aangepaste pagina wilt toevoegen.

Raadpleeg "*Aangepaste pagina's bewerken of verwijderen*" op pagina 22 als u een aangepaste pagina wilt wijzigen of verwijderen.

Aangepaste pagina's met meerdere panelen

Een aangepaste pagina kan maximaal 4 panelen bevatten. Zie "*Nieuwe aangepaste pagina's toevoegen*" op pagina 21.



Pagina met 2 panelen

Pagina met 3 panelen

Pagina met 4 panelen

Paneelformaten in een pagina met meerdere panelen kunnen worden aangepast in het dialoogvenster Systeem regelingen. Zie "*De splitsing aanpassen op pagina's met meerdere panelen*" op pagina 23.

- Als de cursor niet actief is op een paneel, activeert u het paneel met de pijltoetsen. Een actief paneel wordt aangeduid met een oranje rand
- Maximaliseer het actieve paneel door op de Menu/Enter toets te drukken. Druk op de toets Afsluiten (X) om terug te keren naar de pagina met meerdere panelen
- Om het paneelmenu te kunnen weergeven moet het eerst worden gemaximaliseerd. Als het is gemaximaliseerd, drukt u (nogmaals) op de Menu/Enter toets om het menu voor het gemaximaliseerde deelvenster weer te geven. Druk op de toets Afsluiten (X) om het menu te sluiten, druk nogmaals op de toets Afsluiten (X) om terug te keren naar de pagina met meerdere panelen.
- Activeer de cursor op het actieve of gemaximaliseerde paneel door te drukken op de toets Cursor/Waypoint en vervolgens de cursor te plaatsen met de pijltoetsen. Druk nogmaals op de toets Cursor/Waypoint om de cursor te verwijderen.

Apparaat registreren

U wordt tijdens het opstarten gevraagd om uw apparaat te registreren. U kunt zich ook registreren met de optie Registreren in het dialoogvenster Systeeminstellingen. Registratie kan als volgt worden uitgevoerd:

- Via een smartphone met toegang tot internet
- Via de telefoon

2

Basisbediening

De unit in- en uitschakelen

Het systeem wordt ingeschakeld door op de aan/uit-knop te drukken.

Houd de Aan/uit-knop ingedrukt om de unit uit te schakelen

Als de knop wordt losgelaten voordat de apparatuur is uitgeschakeld, wordt de uitschakeling geannuleerd.

U kunt de unit ook uitschakelen in het dialoogvenster Systeem regelingen.

Voor de eerste keer opstarten

Wanneer de unit de eerste keer wordt opgestart, of na het resetten, worden er verschillende dialoogvensters op de unit weergegeven. Volg de aanwijzingen in de dialoogvensters om de basisinstellingen in te voeren.

In het dialoogvenster Systeem regelingen kunt u verdere instellingen invoeren en instellingen later wijzigen.

Dialoogvenster Systeem regelingen

Het dialoogvenster Systeem regelingen biedt snelle toegang tot basisinstellingen van het systeem. U kunt het dialoogvenster openen door kort op de toets Aan/uit te drukken.

De getoonde pictogrammen op het dialoogvenster kunnen variëren. De optie Spitsing aanpassen is bijvoorbeeld alleen beschikbaar als u een pagina met meerdere panelen bekijkt wanneer u het dialoogvenster Systeem regelingen opent.



Funcities activeren

Selecteer het pictogram van de functie die u wilt instellen of die u wilt in- of uitschakelen. Voor functies die in- en uitgeschakeld kunnen worden, geeft een oranje balk langs de bovenzijde van het pictogram aan dat de functie is geactiveerd. Zie het bovenstaande voorbeeldpictogram Data overlay.

De modus Standby

In de standby-modus worden de sonar en het achtergrondlicht voor het scherm uitgeschakeld om energie te besparen. Het systeem blijft op de achtergrond actief.

U kunt de standby-modus selecteren in het dialoogvenster Systeem regelingen.

Schakel vanuit de standby-modus naar normale werking door de Aan/uit-knop kort in te drukken.

Displayverlichting

Helderheid

U kunt de vooraf ingestelde verlichtingsniveaus doorlopen door telkens kort op de Aan/uit-knop te drukken.

De achtergrondverlichting van het display kan ook worden ingesteld in het dialoogvenster Systeem regelingen.

Nachtmodus

De nachtmodus kan worden geactiveerd in het dialoogvenster Systeem regelingen.

De optie Nachtmodus zorgt voor een optimaal kleurpalet in omstandigheden met weinig licht.

Menu's en dialoogvensters gebruiken

Menu's

Het menu wordt gebruikt om het systeem te bedienen en instellingen aan te passen.

Druk op de Menu/Enter toets om het paginamenu weer te geven. Druk nogmaals op de Menu/Enter toets om het menu te sluiten.

Markeer een menuoptie met de pijltoetsen en druk vervolgens op de Menu/Enter toets om de selectie te bevestigen.

Schuifbalken - activeer de schuifbalk in het menu en pas deze aan met de pijltoetsen. Druk op de Menu/Enter toets om uw aanpassing op te slaan.

De status van de cursor (actief of niet-actief) wijzigt de menu-opties.

Dialoogvensters

Markeer een optie in het dialoogvenster met de pijltoetsen en druk vervolgens op de Menu/Enter toets om de selectie te bevestigen.

Numerieke en alfanumerieke toetsenborden worden automatisch getoond als er gebruikersinformatie in dialoogvensters moet worden ingevoerd.

U kunt een dialoogvenster sluiten door de invoer op te slaan of te annuleren. Een dialoogvenster kan ook worden gesloten door te drukken op de toets Afsluiten (X).

Gebruik van de cursor op het paneel

De cursor kan worden gebruikt om een positie te markeren en items te selecteren.

Standaard wordt de cursor niet weergegeven op het paneel.

U kunt de cursor weergeven door te drukken op de toets Cursor/Waypoint en de cursor op het paneel verplaatsen met de pijltoetsen.

Als de cursor actief is op het kaartpaneel, wordt het cursorpositievenster weergegeven. Op de onderste regel in het venster staan de afstand en koers van het vaartuig tot de cursor weergegeven.

Als de cursor actief is op het sonarpaneel, worden in het venster ook de diepte en temperatuur op de cursorpositie weergegeven..

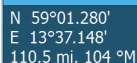
Om de cursor en de cursorelementen van het paneel te verwijderen, drukt u op de toets Cursor/Waypoint.

MOB-waypoint

In een noodsituatie kunt u een Man Overboard (MOB)-waypoint opslaan op de huidige positie van het vaartuig.

Een MOB aanmaken

Om een MOB-waypoint te maken:



N 59°01.280'
E 13°37.148'
110.5 mi, 104 °M

- Druk de knop Inzoomen (+) en de knop Uitzoomen (-) tegelijk in

Als u de MOB functie activeert, wordt automatisch één van de volgende acties uitgevoerd:

- Op de positie van het vaartuig wordt een MOB-waypoint geplaatst
- Het display schakelt over naar een ingezoomd kaartpaneel, gecentreerd op de positie van het vaartuig
- Het systeem geeft informatie over terugnavigeren naar het MOB-waypoint

Er kunnen meerdere MOB-waypoints worden gemaakt. Het vaartuig blijft navigatie-informatie terug naar het initiële MOB-waypoint tonen. De navigatie naar daaropvolgende MOB-waypoints dient handmatig plaats te vinden.

Een MOB verwijderen

U kunt een MOB-waypoint uit het menu verwijderen als de MOB is geactiveerd.

Stoppen met navigeren naar MOB

Het systeem blijft navigatiegegevens naar het MOB-waypoint weergeven totdat de navigatie in het menu wordt geannuleerd.



Schermafdruck

Het maken van een schermafdruck:

- Druk de knop Pagina's en de Aan/uit-knop tegelijk in

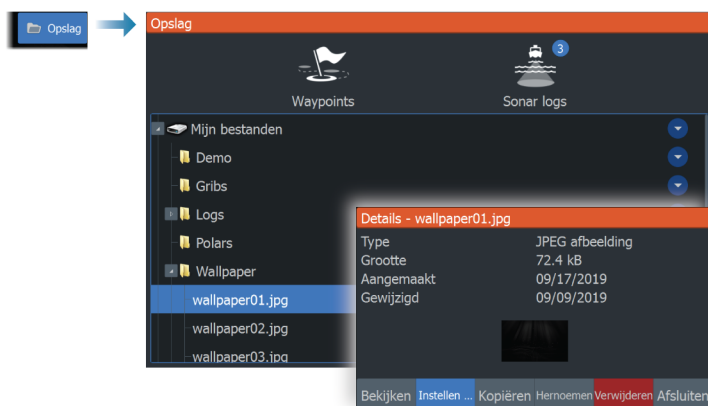
3

Aanpassen van uw systeem

Wallpaper van de Home pagina aanpassen

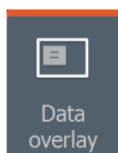
U kunt de wallpaper van de Home pagina aanpassen. U kunt een foto uit het systeem selecteren of uw eigen foto in .jpg- of .png-indeling gebruiken.

De beelden kunnen zich op elke gewenste locatie bevinden die zichtbaar is in de bestandsbrowser. Als u een foto kiest als wallpaper, wordt deze automatisch gekopieerd naar de map Wallpaper.



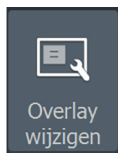
Data overlay

U kunt gegevens als overlay projecteren op een pagina.



Data overlay in- en uitschakelen

U kunt overlaygegevens in- of uitschakelen voor een actieve pagina door het pictogram Data overlay in het dialoogvenster Systeem regelingen te selecteren. Als Data overlay is ingeschakeld, wordt boven het pictogram een oranje balk weergegeven.



Overlaygegevens wijzigen

Gebruik de optie Overlay wijzigen in het dialoogvenster Systeem regelingen om de opties van het menu wijzigen te openen om:

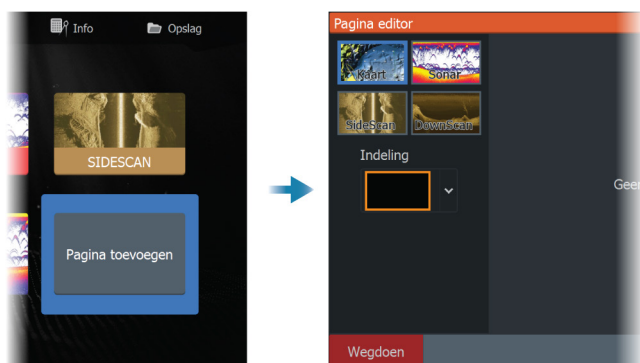
- Een nieuwe data overlay toe te voegen aan het actieve paneel.
- Een geselecteerde data overlay te verwijderen.
- Een geselecteerde data overlay te wijzigen om andere gegevens weer te geven.
- De weergave van een geselecteerde data overlay te configureren (digitaal of analoog, grootte, etc.).
- Een item te verplaatsen door het te selecteren en vervolgens de menuoptie Verplaatsen te selecteren. Gebruik de pijltoetsen om het geselecteerde item te verplaatsen.

Aangepaste pagina's

Nieuwe aangepaste pagina's toevoegen

Er zijn maximaal 9 pagina's toegestaan. Een aangepaste pagina kan maximaal 4 panelen bevatten.

1. Selecteer het pictogram Pagina toevoegen op de Home pagina om het dialoogvenster Pagina-editor te openen



2. Markeer een paneel met de pijltoetsen en druk op de Menu/Enter toets. Het paneel wordt aan de pagina toegevoegd.
3. (Optioneel) Herhaal stap 2 om meer panelen toe te voegen. Maximaal 4 panelen zijn toegestaan.
 - De lay-out wijzigen: selecteer de optie Lay-out met de pijltoetsen. Gebruik deze optie om op te geven hoe de panelen moeten worden weergegeven.

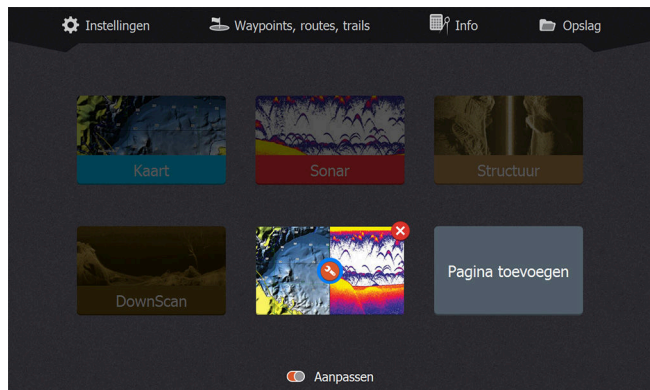
- Een paneel verwijderen: gebruik de pijltoetsen om het deelvenster rechts van het dialoogvenster te selecteren en het pictogram Verwijderen (X) in de rechterbovenhoek van het paneel te markeren. Druk op de Menu/Enter toets. Het paneel wordt uit het deelvenster rechts van het dialoogvenster verwijderd.
- Een paneel verplaatsen: gebruik de pijltoetsen om het deelvenster rechts van het dialoogvenster te selecteren en het pijlpictogram in de linkerbovenhoek van het te verplaatsen paneel te markeren. Druk op de Menu/Enter toets. Een groter pijlpictogram wordt weergegeven. Gebruik de pijltoetsen om het gemarkeerde paneel te verplaatsen. Druk op de Menu/Enter toets om uw aanpassing op te slaan.

4. Sla de pagina-layout op.

Het systeem geeft de nieuwe aangepaste pagina weer en op de Home pagina is een pictogram voor de nieuwe pagina opgenomen.

Aangepaste pagina's bewerken of verwijderen

1. Markeer op de Home pagina de optie Aanpassen met de pijltoetsen en druk op de Enter/Menu toets om de optie Aanpassen in te schakelen.

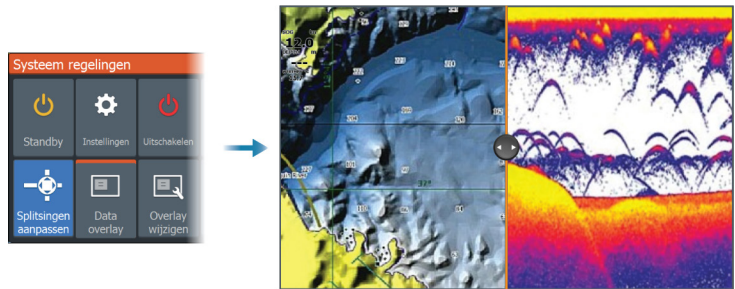


2. Gebruik de pijltoetsen om:
 - De optie X te selecteren op een pictogram Aangepaste pagina en druk op de Menu/Enter toets om de pagina te verwijderen
 - Selecteer de optie Tools op een pictogram Aangepaste pagina en druk op de Menu/Enter toets om het dialoogvenster Pagina-editor weer te geven

3. In het dialoogvenster Aangepaste pagina-editor kunt u de layout wijzigen en panelen toevoegen en verwijderen. Zie stap 3 in "*Nieuwe aangepaste pagina's toevoegen*" op pagina 21.
4. Sla uw wijzigingen op of negeer ze om de modus Bewerken te verlaten.

De splitsing aanpassen op pagina's met meerdere panelen

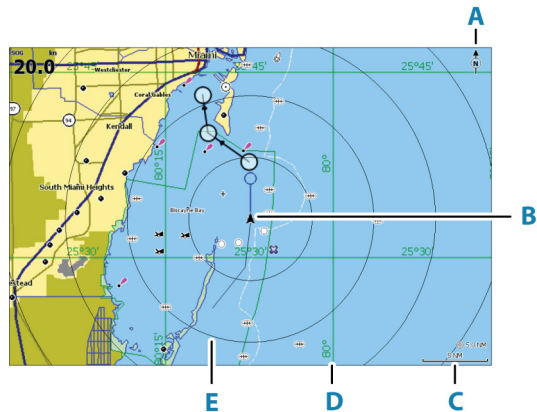
1. Open de pagina met meerdere panelen
2. Druk kort op de aan/uit-knop om het dialoogvenster Systeem regelingen te openen
3. Selecteer de optie Splitsing aanpassen. Het cursorpijlpictogram wordt weergegeven op de pagina met meerdere panelen
4. Gebruik de pijltoetsen om de splitsing naar de gewenste positie te verplaatsen
5. Druk op de Menu/Enter toets om de aanpassing van de splitsing op te slaan.



4

Kaarten

Het kaartpaneel



- A Noordindicator
- B Vaartuig
- C Kaartschaal
- D Rasterlijnen*
- E Afstandsringen*

* Optionele kaartitems. Optionele kaartitems kunnen worden in- en uitgeschakeld vanuit het dialoogvenster Kaartinstellingen.

Kaartgegevens

Het systeem kan worden geleverd met vooraf geïnstalleerde kaarten.

Ga naar de website voor het volledige aanbod van ondersteunde kaarten.

- **Notitie:** De kaartopties hangen af van de kaart die u gebruikt.
- **Notitie:** Als de elektronische kaart wordt verwijderd, schakelt het systeem niet automatisch over naar vooraf geladen kaarten. Een kaart met lage resolutie wordt weergegeven tot u de

elektronische kaart terugplaatst of handmatig terugschakelt naar de vooraf geladen kaarten.

Kaarttype selecteren

U kunt het kaarttype dat op het kaartpaneel wordt weergegeven, opgeven door een van de beschikbare kaarttypen te selecteren in het dialoogvenster Kaartinstellingen. Zie "*Kaartinstellingen*" op pagina 35.



Vaartuigsymbool

Als het systeem over een geldige GPS-positievergrendeling beschikt, geeft het vaartuigsymbool de vaartuigpositie aan. Als er geen GPS-positie beschikbaar is, staat er een vraagteken in het vaartuigsymbool.

Kaartschaal

U kunt op de kaart in- en uitzoomen met de Zoom-toetsen.

Rechtsonder op het kaartpaneel worden bereikschalen en bereikringen getoond (indien ingeschakeld).



De kaart verschuiven

U kunt de kaart in elke gewenste richting verschuiven door de cursor met de pijltoetsen naar de rand van het kaartpaneel te verplaatsen in de gewenste richting.

Druk op de toets Cursor/Waypoint om de cursor en de cursorelementen van het paneel te verwijderen. Hiermee centreert u ook de kaart op de vaartuigpositie.

Waypoints, routes en trails

U kunt waypoints, routes en trails op de pagina positioneren en beheren. Raadpleeg "*Waypoints, routes en trails*" op pagina 38 voor meer informatie.

Navigeren

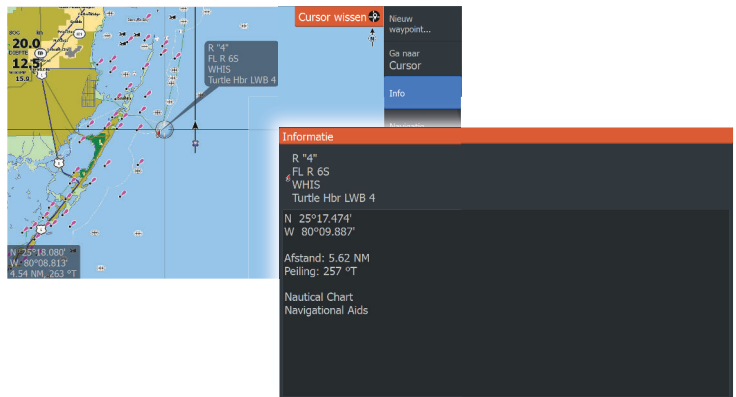
U kunt de pagina gebruiken om naar de cursor of een waypoint te navigeren of langs een route te navigeren. Zie "*Navigeren*" op pagina 47.

Informatie over kaartitems weergeven

Als u de cursor op een kaartitem, waypoint, trail of route plaatst, wordt basisinformatie over het geselecteerde item weergegeven in een pop-upvenster.

→ **Notitie:** Pop-upinformatie moet ingeschakeld zijn in de kaartinstellingen om de basisinformatie van een item te kunnen bekijken.

Selecteer de optie Informatie in het menu om een lijst van items weer te geven bij de cursor. Selecteer een item in de list om alle beschikbare informatie voor dat item weer te geven.

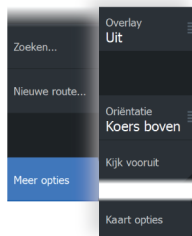


Panelen voor het zoeken van objecten op de kaart

Selecteer de menuoptie Zoek om kaartitems te zoeken.



Meer opties



Kaartoverlay

U kunt overlays aan het kaartpaneel toevoegen.

Wanneer een overlay is geselecteerd, wordt het kaartmenu aangevuld met de basisfuncties voor de geselecteerde overlay.

Gedetailleerde informatie over de opties van het overlaymenu is te vinden in afzonderlijke hoofdstukken in deze handleiding.

Structuuroverlay

Structuurinformatie (StructureMap) kan als overlay op uw kaartpaneel worden getoond.

→ **Notitie:** Structuuroverlay (StructureMap) is alleen beschikbaar op TripleShot modellen met SideScan functionaliteit.

Wanneer Structuuroverlay is geselecteerd, wordt het kaartmenu aangevuld met de basisfuncties voor de overlay. Zie "**StructureMap**" op pagina 72.

Genesis live

→ **Notitie:** Alleen beschikbaar bij het bekijken van Lowrance of C-Map kaartbronnen.

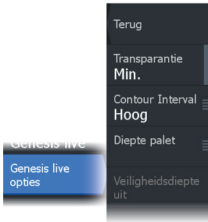
Genesis live is een real-time functie waarmee de unit een overlay maakt van dieptecontouren op basis van live sonarpeilingen. De Genesis live sonarpeilingen worden vastgelegd op en weergegeven vanaf de geheugenkaart van de unit.

Als u de geheugenkaart verwijdert of als deze vol raakt, wordt de functie uitgeschakeld en wordt de optie uitgeschakeld in het menu.

- Hoe meer doorgangen van een gebied zijn vastgelegd in het live sonarlog, hoe beter uw Genesis live kaarten zullen zijn.
- Genesis live is nauwkeurig tot 20 knopen.

→ **Notitie:** Genesis Live gegevens zijn niet gecorrigeerd voor getijden-offsets.

Genesis live menuopties



Transparantie

Hiermee past u de transparantie van de overlay aan.

Contourinterval

Definieert de dichtheid van de weergegeven dieptecontouren.

Dieptepalet

Regelt het kleurenpalet dat wordt gebruikt voor het inkleuren van dieptegebieden.

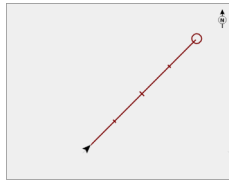
- Kaart synchroniseren - synchroniseert de Genesis live laag naar hetzelfde palet als het kaartdieptepalet dat is gedefinieerd in het kaartmenu (onder Kaartopties, Bekijken, Dieptepalet). Met deze optie kunnen aangepaste paletten worden gedefinieerd in het kaartmenu en toegepast op de Genesis laag.
- Navigatie - gebruikt het navigatiepalet.
- Dieptearcering - gebruikt het dieptearceringspalet.
- Papieren kaart - gebruikt het papieren kaart-palet.
- Veiligheidsarcering - gebruikt de veiligheidsdiepte-instelling om de kleur te arceren van gebieden die ondieper zijn dan de ingestelde veiligheidsdiepte. Schakelt ook de optie Veiligheidsdiepte op het Genesis live menu in.

Veiligheidsdiepte

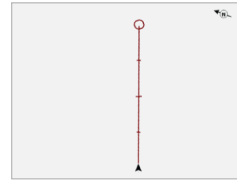
Stelt de veiligheidsdiepte in. Gebieden die ondieper zijn dan de veilige minimale diepte worden gearceerd. Deze optie is alleen beschikbaar als het palet voor veiligheidsarcering is geselecteerd.

Kaartoriëntatie

U kunt opgeven hoe de kaart wordt geroteerd in het paneel. Het kaartoriëntatiesymbool in de rechterbovenhoek van het paneel geeft het noorden aan.



Noord boven



Koers boven

Noord boven

Toont de kaart met het noorden naar boven.

Koers boven

De kaartrichting hangt af van of u al dan niet navigeert:

- als u navigeert, is de gewenste koerslijn naar boven gericht
- als u niet navigeert, is de richting waarin het vaartuig vaart (COG) naar boven gericht

Vooruit kijken

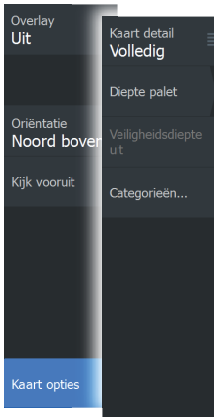
Verplaatst het vaartuigpictogram op het paneel om uw zicht vóór het vaartuig te maximaliseren.

C-MAP kaarten

Hieronder worden alle mogelijk menuopties van C-MAP kaarten beschreven. De beschikbare functies en menuopties kunnen per gebruikte kaart verschillen. In dit hoofdstuk ziet u de menu's van een C-MAP kaart.

- **Notitie:** Menu-opties die niet beschikbaar zijn voor de getoonde kaart worden in grijs weergegeven.

Speciale kaartopties voor C-MAP



Kaart detail

- Volledig - toont alle informatie die beschikbaar is voor de gebruikte kaart.
- Gemiddeld - toont de minimale informatie die volstaat voor navigatie.
- Laag - toont het primaire niveau van informatie die niet verwijderd kan worden, en bevat informatie die in alle geografische gebieden vereist is. Het is niet bedoeld als informatie die volstaat voor veilige navigatie.

Genesis Layer

De Genesis Layer geeft contouren in hoge resolutie weer die zijn bijgedragen door Genesis-gebruikers en die de kwaliteitscontrole hebben doorstaan.

Deze optie schakelt de Genesis Layer in/uit op de kaartweergave.

Alleen beschikbaar als de C-MAP kaart Genesis Layer gegevens bevat.

Dieptepalet

Regelt het dieptepalet dat op de kaart wordt gebruikt.

Dieptefilter

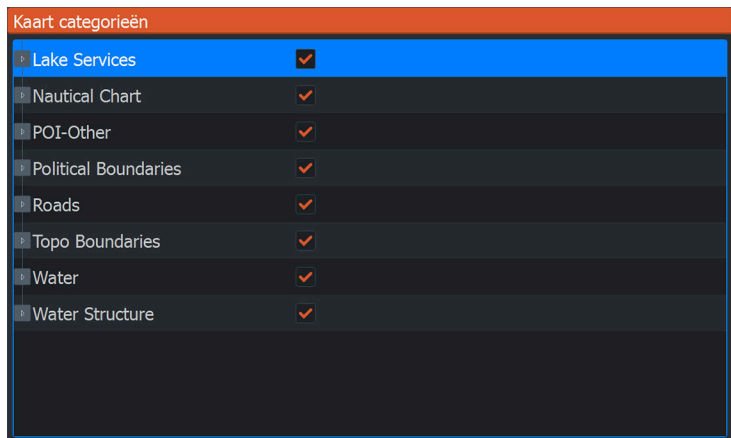
Filtret dieptewaarden uit die minder diep zijn dan de geselecteerde dieptefilterlimiet.

Veiligheidsdiepte

Kaarten maken gebruik van verschillende tinten blauw voor onderscheid tussen ondiep water (lichtere tinten) en diep water (donkerder tinten). Nadat u het palet voor veiligheidsarscering voor diepte hebt ingeschakeld, specificeert u de gewenste limiet voor veiligheidsdiepte. De Veiligheidsdiepte bepaalt de limiet waarbij diepten niet meer blauw worden weergegeven.

Kaartcategorieën

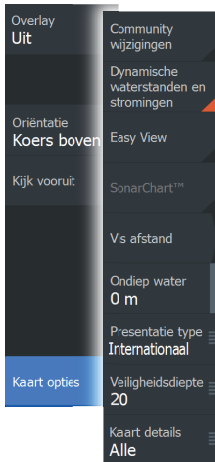
Er bestaan diverse categorieën en subcategorieën. U kunt de categorieën afzonderlijk in-/uitschakelen, afhankelijk van het soort informatie dat u wilt weergeven.



Navionics-kaarten

Voor sommige Navionics-functies zijn de recentste gegevens van Navionics vereist. Voor deze functies wordt een bericht weergegeven dat de functie niet beschikbaar is als niet de juiste Navionics-kaart(en) of het juiste kaartgeheugen zijn geplaatst. Ga voor meer informatie over de vereisten voor deze functies naar www.navionics.com.

U kunt ook een bericht ontvangen als u probeert een beschermde functie te gebruiken, terwijl de Navionics mediakaart niet is geactiveerd. Neem contact op met Navionics om de kaart te activeren.



Speciale kaartopties Navionics

Zowel C-MAP als Navionics kaarten beschikken over de opties Kaartoverlay, Oriëntatie en Vooruit kijken (eerder in dit deel beschreven). Hieronder worden speciale kaartopties voor Navionics beschreven.

Community wijzigingen

Hiermee schakelt u de kaartlaag met de Navionics-wijzigingen in. Dit zijn gebruikerswijzigingen of -informatie die door gebruikers zijn geüpload naar Navionics Community en die op Navionics-kaarten beschikbaar gemaakt worden.

Raadpleeg voor meer informatie de Navionics-informatie bij uw kaart of ga naar de website van Navionics: www.navionics.com.

SonarChart

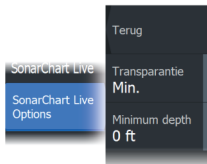
Het systeem biedt ondersteuning voor de functie Navionics SonarChart.

SonarChart toont een bathymetrische kaart met contourdetails op hoge resolutie en standaardnavigatiegegevens. Raadpleeg voor meer informatie www.navionics.com.

SonarChart Live

SonarChart Live is een livelfunctie waarbij het apparaat een overlay maakt van dieptecontouren op basis van uw eigen sonargeluiden.

Wanneer u SonarChart Live overlay selecteert, wordt het menu uitgevouwen en worden de opties van SonarChart Live weergegeven.



Transparantie

De SonarChart Live-overlay wordt weergegeven boven op andere kaartgegevens. Bij minimale transparantie zijn de kaartgegevens volledig bedekt. Pas de transparantie aan zodat de kaartdetails zichtbaar zijn.

Minimum diepte

Hiermee past u aan wat SonarChart Live beschouwt als veiligheidsdiepte. Dit is van invloed op het kleurgebruik in het SonarChart Live-gebied. Wanneer het vaartuig de veiligheidsdiepte nadert, verandert het SonarChart Live-gebied geleidelijk van eenvoudig grijs/wit in rood.

SCL geschiedenis

Selecteer deze optie om eerder vastgelegde gegevens weer te geven op de kaart-overlay.

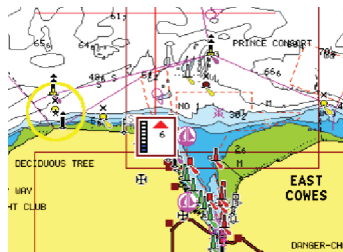
SC Density

Hiermee beheert u de dichtheid van de contouren in SonarChart en SonarChart Live.

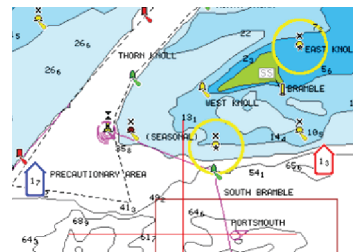
Navionics dynamische pictogrammen voor getijden en stromingen

Getijden en stromingen worden met een meter en een pijl weergegeven in plaats van met de ruitvormige pictogrammen die worden gebruikt voor statische informatie over getijden en stromingen.

De gegevens over getijden en stromingen die beschikbaar zijn voor Navionics-kaarten zijn gerelateerd aan een bepaalde datum en tijd. Het systeem maakt een animatie van de pijlen en/of meters om de ontwikkeling van getijden en stromingen over een bepaalde tijdsperiode te laten zien.



Dynamische getijdeninformatie



Dynamische stromingsinformatie

De volgende pictogrammen en symbolen worden gebruikt:

Huidige snelheid

De lengte van de pijl is afhankelijk van de snelheid, en het symbool draait mee met de richting van de stroming. De stromingssnelheid wordt in het pictogram getoond. Het rode pictogram wordt gebruikt als de huidige stromingssnelheid toeneemt, en het blauwe pictogram als deze afneemt.

Hoogte getij





De meter heeft 8 labels en is ingesteld op absolute minimale of maximale waarde van de geëvalueerde dag. De rode pijl geeft aan dat het getij opkomt en de blauwe pijl dat het getij afgaat.

→ **Notitie:** Alle numerieke waarden worden getoond in de door de gebruiker ingestelde maateenheid.

Eenvoudige weergave

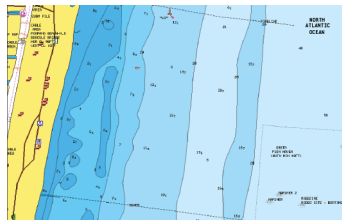
Met deze functie vergroot u de weergave van kaartitems en tekst.

→ **Notitie:** Op de kaart kunt u niet zien of deze functie geactiveerd is.

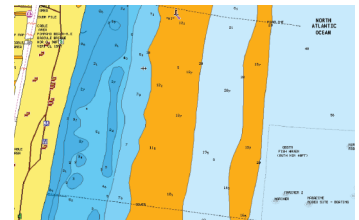
Vis afstand

Selecteer het bereik van de diepten die Navionics met een andere kleur moet vullen.

Zo kunt u een bepaald dieptebereik markeren als u wilt vissen. Dit bereik is net zo nauwkeurig als de gegevens op de onderliggende kaart. Dat betekent dat als de kaart een interval van 5 meter heeft voor contourlijnen, ook de arcering wordt afgerond naar de dichtstbijzijnde beschikbare contourlijn.



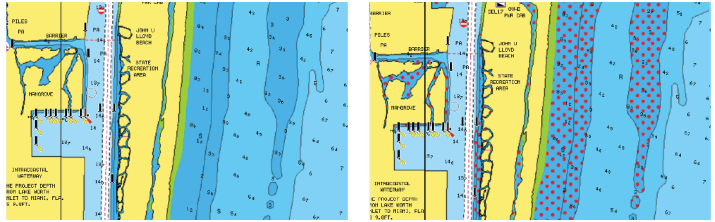
Geen dieptemarkering



Bereik dieptemarkering: 6 tot 12 meter

Markering van ondiep water

Hiermee markeert u gebieden met ondiep water tussen 0 en de geselecteerde diepte (max. 10 meter).



Geen ondiep water gemarkeerd

Markering van ondiep water: 0 m - 3 m

Presentatietype

Geeft maritieme kaartinformatie weer, zoals symbolen, kleuren van de navigatiekaart en benamingen voor internationale of Amerikaanse presentatietypen.

Veiligheidsdiepte

De Navionics-kaarten gebruiken verschillende schakeringen blauw om onderscheid te maken tussen ondiep en diep water.

Veiligheidsdiepte, op basis van een geselecteerde limiet, wordt zonder blauwe schakeringen getekend.

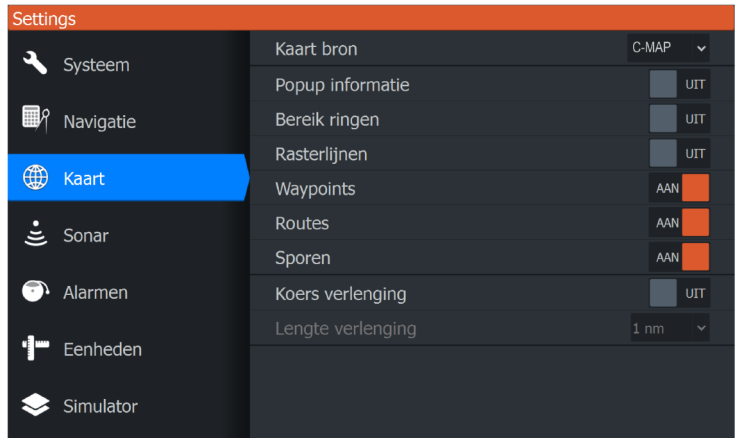
→ **Notitie:** De ingebouwde Navionics-database bevat gegevens tot een diepte van 20 m. Daarna is alles wit.

Kaartdetails

Geeft u verschillende niveaus van informatie met betrekking tot geografische lagen.

Kaartinstellingen

Selecteer de optie Instellingen in het dialoogvenster Systeem regelingen om het dialoogvenster Kaartinstellingen te openen.



Kaartbron

Wijzig de kaartbron als er een mediakaart is geplaatst

Pop-upinformatie

Hiermee wordt bepaald of basisinformatie voor paneelitems wordt getoond als u dat item selecteert.

Afstandsringen

De bereikringen kunnen worden gebruikt om de afstand weer te geven tussen uw vaartuig en andere paneelobjecten.

De bereikschaal wordt automatisch door het systeem ingesteld zodat deze overeenkomt met de paneelschaal.

Rasterlijnen

Schakelt de weergave van rasterlijnen voor lengte- en breedtegraad op het paneel in of uit.

Waypoints, routes, trails

Hiermee schakelt u de weergave van deze items op panelen in/uit.

Koersextensielijn

Hiermee wordt de weergave van de Grondkoers (COG) extensielijn op het paneel in- of uitgeschakeld. De COG is gebaseerd op informatie van de GPS.

Lengte extensielijn

Als de optie Koersextensie is ingeschakeld, kunt u de lengte van de weer te geven lijn opgeven.

SonarChart Live getijde correctie

Wanneer deze functie geselecteerd is, gebruikt de getijdecorrectie informatie van getijdestations in de buurt (indien beschikbaar) om de diepte aan te passen die SonarChart Live gebruikt wanneer de sonar wordt vastgelegd.

5

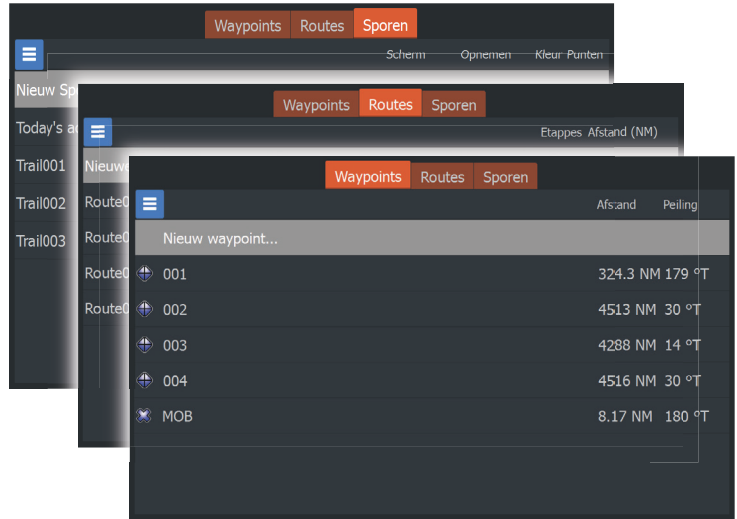
Waypoints, routes en trails

Dialoogvensters Waypoints, Routes, Trails

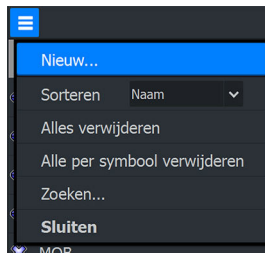
De dialoogvensters Waypoints, Routes en Trails bieden toegang tot geavanceerde bewerkingsopties en instellingen voor deze items.

De dialoogvensters zijn toegankelijk via het paneel Tools op de Home pagina.

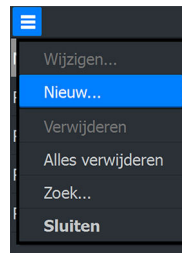
Waypoints, routes, trails



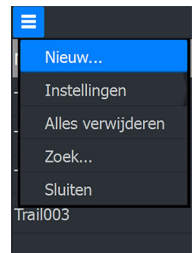
Selecteer het menupictogram in het dialoogvenster om meer opties te weer te geven.



Waypoint-opties



Routeopties



Trailopties

Waypoints

Een waypoint is een door de gebruiker gemaakte markering die op het kaartpaneel is geplaatst.

Elk waypoint heeft een exacte positie met lengte- en breedtecoördinaten. Waypoints worden gebruikt om posities te markeren waarnaar u later mogelijk wilt terugkeren. Twee of meer waypoints kunnen ook worden gecombineerd om een route te creëren.



Waypoints opslaan

Druk op de toets Cursor/Waypoint en houd deze ingedrukt om een nieuw waypoint op te slaan.

- Als de cursor inactief is, wordt het waypoint op de positie van het voertuig geplaatst
- Als de cursor actief is, wordt het waypoint op de cursorpositie geplaatst

Een waypoint verplaatsen

1. Druk op de toets Cursor/Waypoint.
2. Plaats de cursor op het waypoint
3. Activeer het menu en selecteer het waypoint in het menu. In het uitgevouwen menu wordt de optie Move (Verplaatsen) weergegeven.
4. Selecteer de optie Move in het menu
5. Gebruik de pijltoetsen om het waypoint naar een nieuwe positie te verplaatsen
6. Druk op de Menu/Enter toets.

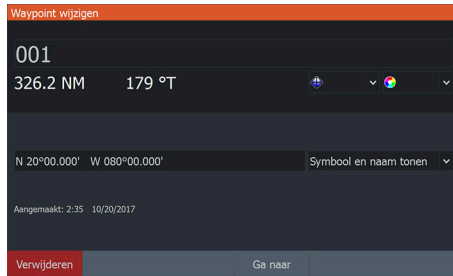
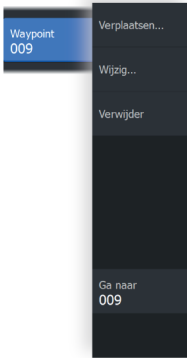
Het waypoint wordt automatisch opgeslagen op de nieuwe positie.

Waypoints wijzigen

U kunt alle informatie over een waypoint wijzigen in het dialoogvenster Waypoints wijzigen .

Het dialoogvenster wordt geactiveerd door de cursor te plaatsen op het waypoint, het waypoint in het menu te selecteren en vervolgens de menuoptie Wijzigen te selecteren.

Het dialoogvenster kan ook worden geopend door het dialoogvenster Waypoints, routes en trails te activeren in het paneel Tools op de Home pagina. Selecteer het tabblad Waypoints en vervolgens het waypoint dat u wilt wijzigen.



Een waypoint verwijderen

U kunt een waypoint verwijderen in het dialoogvenster Waypoint wijzigen, of door de menu-optie Verwijderen te selecteren wanneer het waypoint is geactiveerd.

Het dialoogvenster Waypoints wijzigen wordt geactiveerd door de cursor te plaatsen op het waypoint, het waypoint in het menu te selecteren en vervolgens de menuoptie Verwijderen te selecteren.

Het dialoogvenster Waypoints wijzigen kan ook worden geopend door het dialoogvenster Waypoints, routes en trails te activeren in het paneel Tools op de Home pagina. Selecteer het tabblad Waypoints, het waypoint dat u wilt verwijderen en vervolgens de optie Verwijderen.

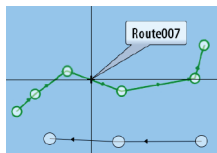
U kunt MOB-waypoints op dezelfde manier verwijderen.

Waypoint alarminstellingen

U kunt voor elk individueel waypoint een alarmradius instellen. U kunt het alarm instellen in het dialoogvenster **Waypoint wijzigen**.

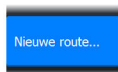
- **Notitie:** De alarmradius voor het waypoint moet in het alarmdialoogvenster op ON gezet worden om een alarm te activeren op het moment dat uw vaartuig binnen de gedefinieerde radius komt. Raadpleeg voor meer informatie "*Dialoogvenster Alarmen*" op pagina 77.

Routes



Een route bestaat uit een serie routepunten die worden ingevoerd in de volgorde waarin u wilt navigeren.

Als u een route selecteert op het paneel, wordt de route groen en wordt de naam van de route getoond.



Een nieuwe route op de pagina maken

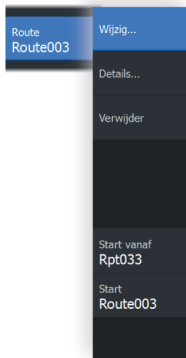
1. Selecteer de optie Nieuwe route in het menu
2. Druk op de toets Cursor/Waypoint om de cursor op het paneel te activeren
3. Plaats de cursor met de pijltoetsen op het eerste routepunt op het paneel
4. Druk op de Menu/Enter toets om het routepunt te maken
5. Herhaal de stappen 3 en 4 om nieuwe routepunten te plaatsen op het paneel tot de route is voltooid
6. Druk op de toets Afsluiten (X) als u klaar bent en sla de route op.

Een route bewerken in het paneel

U kunt een route bewerken door de cursor op de route te plaatsen en de route in het menu te selecteren. Selecteer de optie Bewerken in het menu. Hiermee wordt het dialoogvenster Route bewerken geopend.

Het dialoogvenster kan ook worden geopend door het dialoogvenster Waypoints, routes en trails te activeren in het paneel Tools op de Home pagina. Selecteer het tabblad Route en vervolgens de route die u wilt bewerken.

In het paneel kunt u de route als volgt bewerken:



1. Plaats de cursor op de route in het paneel. Het pop-upvenster Route wordt weergegeven.
2. Druk op de Menu/Enter toets en selecteer de route in het menu met de pijltoetsen. Het menu wordt uitgevouwen met meer opties.
 - Met de optie Bewerken kunt u routepunten op het paneel verplaatsen en verwijderen.
 - Met de optie Details wordt het dialoogvenster Route bewerken geopend, waarin u routeopties kunt instellen, namen kunt wijzigen en details kunt beheren.

Etappe	waypoint	Afstand (NM)	Peiling (°T)
0	Rpt010	10.8	357
1	Rpt011	2.16	50
2	Rpt012	2.59	339
3	Rpt013	4.15	29
4	Rpt014	2.03	0

Buttons: Verwijderen, Tonen, Start...

3. Selecteer met de pijltoetsen de optie die u wilt gebruiken en druk op de Menu/Enter toets.
4. Volg de instructies om wijzigingen aan te brengen en uw wijzigingen op te slaan.

Een route verwijderen

U kunt een route verwijderen door de cursor op de route te plaatsen, de route in het menu te selecteren en vervolgens in het uitgevouwen menu de optie Verwijderen te selecteren.

Routes aanmaken met behulp van bestaande waypoints

U kunt een nieuwe route maken door bestaande waypoints te combineren in het dialoogvenster Nieuwe routes.

Het dialoogvenster wordt geactiveerd door het tabblad Route te selecteren in het dialoogvenster dat wordt weergegeven als u de tool Waypoints, routes en trails selecteert op de Home pagina. Selecteer vervolgens de optie Nieuwe route.



In het dialoogvenster Route wijzigen kunt u ook bestaande waypoints invoegen in een bestaande route.

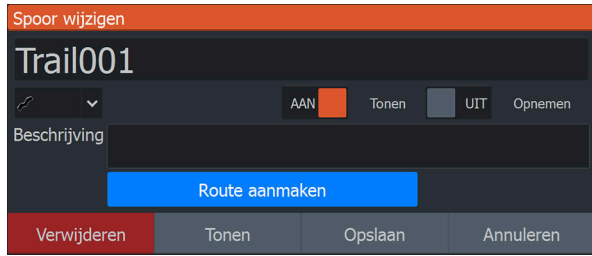
Selecteer in het dialoogvenster Route wijzigen het routepunt in de lijst waar u het waypoint wilt invoegen en druk op de Menu/Enter toets.



Trails omzetten in routes

U kunt een trail omzetten in een route in het dialoogvenster Trail wijzigen. U kunt het dialoogvenster activeren door de trail te activeren en vervolgens de pop-up van de trail of de menu-optie Trail te selecteren.

Het dialoogvenster Trail wijzigen is ook toegankelijk door de tool Waypoints te selecteren op de Home pagina.



Het dialoogvenster Route wijzigen

U kunt routepunten toevoegen en verwijderen en route-eigenschappen wijzigen in het dialoogvenster Route wijzigen.

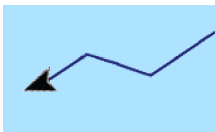
Dit dialoogvenster wordt geactiveerd door de cursor op de route te plaatsen en de route in het menu te selecteren.

Het dialoogvenster kan ook worden geopend door het tabblad route te selecteren in het dialoogvenster dat wordt weergegeven als u de tool Waypoints, Routes en Trails selecteert op de Home pagina.

Selecteer het naamveld om de naam te wijzigen. Schakel Weergave in om de route op het paneel weer te geven.



Trails



Trails vormen een grafische weergave van het historische pad van een vaartuig, zodat u kunt achterhalen welke route u hebt afgelegd.

Trails kunnen omgezet worden in routes in het dialoogvenster Wijzigen. Zie "*Trails omzetten in routes*" op pagina 43.

Waypoints		Routes		Sporen	
Scherm		Opnemen		Kleur Punten	
Nieuw Spoor...					
Track001	AAN	<input type="checkbox"/>	UIT		1
Track002	AAN	<input type="checkbox"/>	UIT		56
Trail001	AAN	<input type="checkbox"/>	UIT		12
Trail002	AAN	<input type="checkbox"/>	UIT		15
Trail003	AAN	<input type="checkbox"/>	AAN	<input type="checkbox"/>	0

Het systeem is in de fabriek zo ingesteld dat de beweging van het voertuig automatisch wordt gevolgd en getoond op het kaartpaneel. Het systeem blijft de trail opnemen totdat het maximumaantal punten wordt bereikt. Daarna worden de oudste punten overschreven.

De automatisch volgfunctie (opnemen) kan uitgeschakeld worden in het dialoogvenster Trails wijzigen.

Nieuwe Trails aanmaken

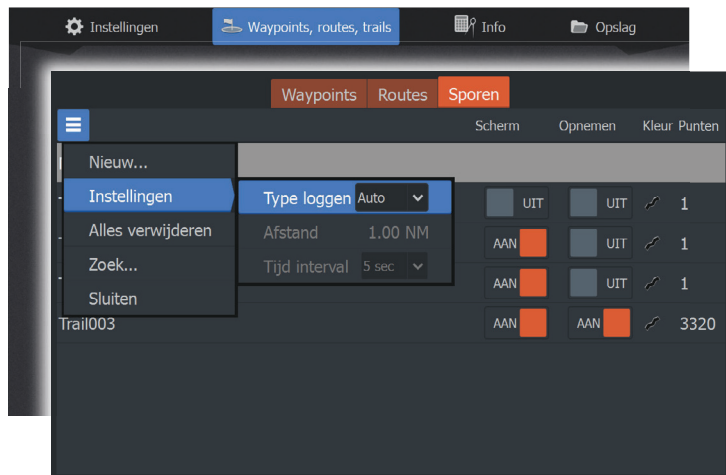
U kunt een nieuwe trail starten in het dialoogvenster Sporen dat u activeert met behulp van de tool Waypoints, Routes, Trails op de Home pagina en door het tabblad Sporen te selecteren.

Trail instellingen

Trails worden samengesteld uit een serie punten die verbonden worden door lijnsegmenten, afhankelijk van de frequentie van de opname.

U kunt zelf trailpunten positioneren op basis van tijd of afstand, of automatisch een trailpunt door het systeem laten positioneren als er een koerswijziging geregistreerd wordt.

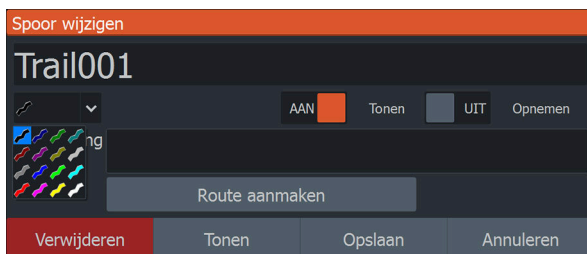
→ **Notitie:** De optie Trails moet zijn ingeschakeld in het dialoogvenster Paneelinstellingen om zichtbaar te zijn.



Trails kleuren

Trails kleuren:

- Selecteer de trail in het dialoogvenster Trails en stel in het dialoogvenster Trail wijzigen de kleur voor de hele trail in.



6

Navigeren

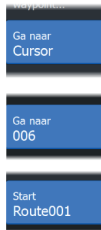
Over navigeren

Met behulp van de navigatiefunctie van het systeem kunt u naar de cursorpositie, een waypoint of langs een eerder opgegeven route navigeren.

Raadpleeg "*Waypoints, routes en trails*" op pagina 38 voor meer informatie over het plaatsen van waypoints en het uitzetten van routes.

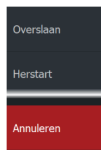
Menu-opties

U kunt menuopties gebruiken voor:



- navigeren naar cursor
- navigeren naar een waypoint
- navigeren van een route

Tijdens het navigeren wordt het menu uitgebreid met opties voor:



- overslaan van waypoints bij het navigeren van een route
- opnieuw starten van navigatie naar cursor, waypoint of route
- annuleren van navigatie naar cursor, waypoint of route

Navigeren naar cursorpositie

U kunt navigeren naar een cursorpositie op een kaart-/GPS-plotter of sonarpaneel.

Plaats de cursor op de geselecteerde bestemming op het paneel, en selecteer vervolgens de optie Ga naar cursor in het menu.

→ **Notitie:** De optie Ga naar cursor is niet beschikbaar als u al aan het navigeren bent.

Navigeren naar een waypoint

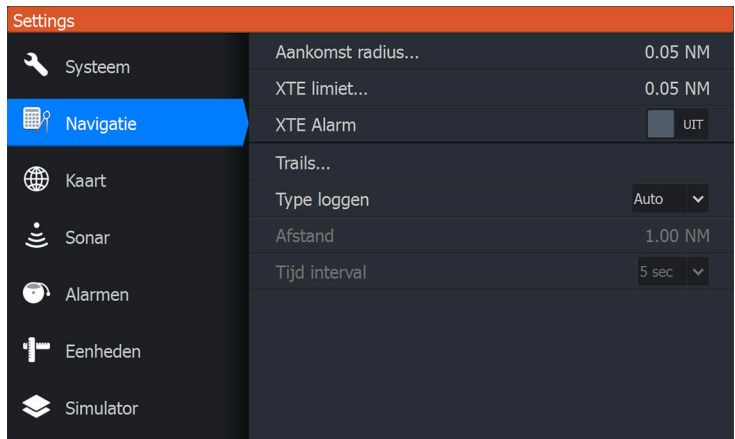
U kunt navigeren naar een waypoint starten op het paneel. Plaats de cursor op het waypoint, selecteer het waypoint in het menu en vervolgens de optie Ga naar waypoint in het menu.

Een route navigeren

U kunt langs een route op het beeld navigeren door de cursor op de route te plaatsen, de route in het menu en vervolgens de optie Route starten in het menu te selecteren.

Als routenavigatie is gestart, selecteert u de menuoptie Navigatie om de navigatie te annuleren, een waypoint over te slaan en de route opnieuw te starten vanaf de huidige vaartuigpositie.

Navigatie-instellingen



Aankomst radius

Stelt een onzichtbare cirkel rond het bestemming waypoint in.

Het vaartuig wordt beschouwd als aangekomen bij het waypoint wanneer het zich binnen deze radius bevindt.

XTE limiet

Met deze instelling bepaalt u hoe ver de boot mag afwijken van de geselecteerde route; als de boot voorbij deze limiet gaat, wordt er een alarm geactiveerd.

XTE alarm (koersafwijking)

Hiermee zet u het XTE alarm aan/uit.

Trails

Opent de traildialoog waar de trailinstellingen kunnen worden aangepast en trails kunnen worden omgezet in routes. Zie "*Trails*" op pagina 44.

Type loggen

U hebt de keuze om trail punten te plaatsen op basis van tijd, afstand, of door het apparaat automatisch een punt te laten plaatsen als er een koerswijziging is geregistreerd.

Selecteer een van de volgende typen loggen in het dialoogvenster Navigatie instellingen:

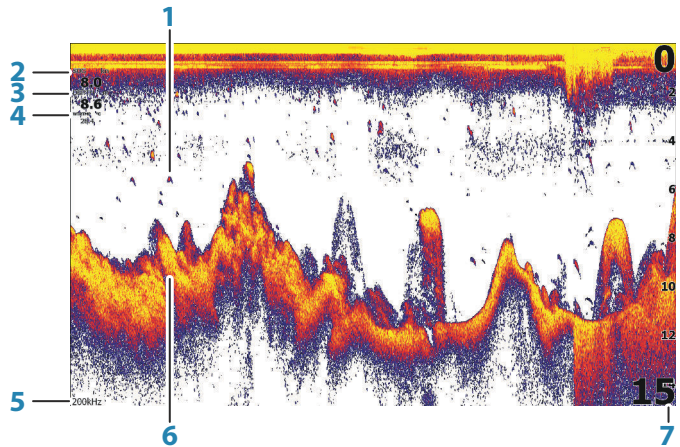
- **Auto** - het apparaat plaatst automatisch een punt wanneer er een koerswijziging is geregistreerd.
- **Afstand** - selecteer het veld Afstand en voer de afstand in waarmee u wilt loggen.
- **Tijd** - selecteer het veld Tijd en voer de tijd in waarmee u wilt loggen.

7

Sonar

De Sonar-functie geeft een beeld van het water en de bodem onder uw vaartuig, zodat u vis kunt opsporen en de structuur van de bodem kunt zien.

Het Sonar-beeld



- 1 Visbogen
- 2 Snelheid over de grond*
- 3 Diepte*
- 4 Watertemperatuur*
- 5 Frequentie
- 6 Bodem
- 7 Bereikschal

* Optionele sonardata overlay die u kunt aanpassen. Zie "Data overlay" op pagina 20.

Het beeld zoomen

U kunt in- en uitzoomen op het beeld met de zoomtoetsen. Het zoomniveau wordt linksonder op het beeld getoond.

Als u zoomt terwijl de cursor niet actief is, wordt de zeebodem onder aan het scherm gehouden. Als de cursor actief is, zoomt de unit op de cursorpositie.

U kunt het beeld ook zoomen als gesplitst scherm en de zoombalken tonen. Raadpleeg naar gesplitst scherm "Zoomen" op pagina 56.

Gebruik van de cursor op het beeld

Als u de cursor op het beeld plaatst, pauzeert het scherm, wordt de diepte op de cursorpositie getoond en worden het informatievenster en de historischebalk geactiveerd.

Historie weergeven

U kunt de sonarhistorie weergeven door het beeld te pannen. Plaats de cursor op het beeld om dit te pannen. Hierdoor wordt automatisch scrollen gestopt.

- Gebruik de toets Pijl naar links om de cursor te verplaatsen naar de linkerrand van het beeld. Door herhaaldelijk op de toets Pijl naar links te drukken wordt het beeld naar links getrokken tot het historische beeld wordt weergegeven.
- Met de toets Pijl naar rechts kunt u op die manier het beeld weer naar rechts pannen en het meest recente beeld weergeven.
- Als u normaal scrollen wilt hervatten, drukt u op de toets Cursor/Waypoint om de cursor van het beeld te verwijderen.

Opname van sonarloggegevens starten

U kunt de opname van sonarloggegevens starten en het bestand intern opslaan in de unit, of op een kaart die in de kaartlezer van de unit is geplaatst.

U kunt het dialoogvenster Sonar loggen activeren in het dialoogvenster Systeem regelingen of het dialoogvenster Sonarinstellingen.





Wanneer de gegevens worden opgenomen, knippert er in de linkerbovenhoek een rood symbool en verschijnt er regelmatig een bericht onder in het scherm.

Bestandsnaam

Geef de opname (log) een naam.

Bestandsformaat

Selecteer een bestandsindeling in de vervolgkeuzelijst: slg (alleen Sonar), xtf (alleen Structure*) of sl2 (Sonar en Structure).

→ **Notitie:** Het xtf-formaat kan alleen gebruikt worden met bepaalde Sonar-weergavehulpmiddelen van derden.

Opslaan in

Selecteer of de opname intern moet worden opgeslagen of op een op de unit aangesloten opslagapparaat.

StructureMap aanmaken

→ **Notitie:** Deze optie is alleen beschikbaar op TripleShot modellen met SideScan functionaliteit.

U kunt de SideScan logs (.sl2) converteren naar StructureMap formaat (.smf) wanneer het vastleggen is voltooid.

SideScan logbestanden kunnen ook geconverteerd worden naar de StructureMap formaat met behulp van de Opslag functie op de werkbalk.

Resterende tijd

Toont de resterende toegewezen tijd die beschikbaar is voor opnamen.



Opname van sonarloggegevens stoppen

Selecteer Stoppen loggen in het dialoogvenster Systeem regelingen en selecteer vervolgens Stoppen in het dialoogvenster Sonarloggegevens registreren om de opname van alle sonarloggegevens te stoppen.

Sonar wordt gelogd	
Bestandsnaam	Sonar0004.sj2
Resterende tijd	4 dagen 03:59:59
Verstreken tijd	0:00:16
Grootte bestand	1.1 MB
Stop	Sluiten

De vastgelegde echogegevens weergeven

U kunt zowel intern als extern opgeslagen echogegevens bekijken als de optie Sonar log bekijken is geselecteerd in het dialoogvenster Sonarinstellingen. Raadpleeg "*Sonarinstellingen*" op pagina 59.

De beeldinstellingen aanpassen

Standaard is de unit ingesteld op de Auto modus en zijn de meeste instellingen automatisch ingesteld. Aanbevolen wordt dat alleen ervaren sonargebruikers de functie Instellingen aanpassen gebruiken om het beeld verder aan te passen.

Selecteer Auto in het menu en wijzig dit in Aangepaste modus of IJsvissen modus om beeldinstellingen aan te passen.

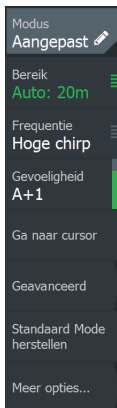
Gebruik Meer opties in het menu om toegang tot meer opties voor het beeld in te stellen. Zie "*Meer opties*" op pagina 56.



Opties in Aangepaste modus en Ice Fishing modus

In Aangepaste modus en Ice fishing modus hebt u toegang tot instellingen om het sonarbeeld handmatig aan te passen.

→ **Notitie:** De onderstaande opties zijn alleen zichtbaar in Aangepaste modus of Ice Fishing modus.



Bereik

De bereikinstelling bepaalt de waterdiepte die zichtbaar is op het scherm.

Frequentie

De unit ondersteunt meerdere transducerfrequenties. Beschikbare frequenties hangen af van het model van de aangesloten transducer.

Sensitivity

Door de gevoeligheid te verhogen, worden op het scherm meer details weergegeven. Door de gevoeligheid te verlagen, worden minder details weergegeven. Te veel details maken het scherm onoverzichtelijk. Aan de andere kant worden gewenste echo's mogelijk niet getoond als de gevoeligheid te laag staat.

→ **Notitie:** Auto-gevoeligheid is de voorkeursmodus voor de meeste omstandigheden.

Auto-gevoeligheid

Deze functie past automatisch de sonarecho's aan de optimale niveaus aan. Auto-gevoeligheid kan worden afgesteld (+/-) op uw voorkeur met behoud van de auto-gevoeligheidsfunctionaliteit.

Gevoeligheid aanpassen

1. Selecteer de menuoptie Auto-gevoeligheid om de instelling Auto uit te schakelen.
2. Markeer de menuoptie Schuifbalk met de pijltoetsen.
3. Druk op de Menu/Enter toets om de schuifbalk te activeren.
4. Gebruik de pijltoetsen om de schuifbalk aan te passen.
5. Druk op de Menu/Enter toets om de instelling te bevestigen.
6. Druk op de toets Afsluiten (X) om het menu te verlaten.



Geavanceerde opties



Pingsnelheid

De pingsnelheid bepaalt de snelheid waarmee de transducer het signaal in het water verzendt. De pingsnelheid is standaard ingesteld op max. Het kan nodig zijn de pingsnelheid aan te passen om interferentie te beperken.

Verschuifsnelheid

U kunt de scrolsnelheid van het beeld op het scherm selecteren. Bij een hoge scrolsnelheid wordt het beeld snel bijgewerkt, terwijl een lage scrolsnelheid een langere historie presenteert.

→ **Notitie:** In bepaalde omstandigheden moet u de scrolsnelheid wellicht aanpassen voor een bruikbaar beeld. U kunt de scrolsnelheid van het beeld bijvoorbeeld verhogen als u verticaal vist zonder verplaatsing.

Ruisonderdrukking

Signaalinterferentie van lenspompen, motortrillingen en luchtbellens kunnen echo's veroorzaken op het beeld.

De optie ruisonderdrukking filtert de signaalstoring en vermindert de echo's op het scherm.

Oppervlak helderheid

Golven, kielzog en temperatuurinversie kunnen dicht bij het oppervlak ruis op het scherm veroorzaken. Met de optie Oppervlak helderheid kunt u de hoeveelheid ruis verminderen, door de gevoeligheid van de ontvanger dicht bij de oppervlakte lager te zetten.

Kleurlijn

Hiermee kan de gebruiker de kleuren van het display aanpassen om de zachtere doelen beter te kunnen onderscheiden van de hardere. De kleurlijn aanpassen kan helpen om vis en belangrijke structuren op of bij de bodem te onderscheiden van de werkelijke bodem.

Gebruik de pijltoetsen omhoog en omlaag om de schuifbalk aan te passen.

Standaardinstellingen herstellen

Deze menuoptie is beschikbaar als u een of meer instellingen aanpast. Als deze optie is geselecteerd, worden de aangepaste instellingen weer teruggezet naar de standaardinstellingen.

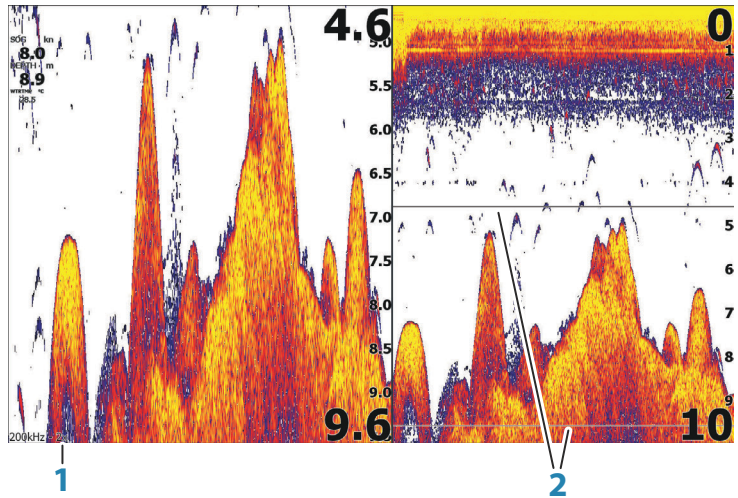
Meer opties



Opties voor gesplitst scherm

Opties voor gesplitste schermen zijn beschikbaar in het submenu voor gesplitste schermen.

Zoomen



- 1 Zoomniveau
- 2 Zoombalken

De Zoom-modus presenteert aan de linkerkant van het paneel een vergrote weergave van het echobeeld. Standaard staat het zoomniveau op 2x. U kunt tot maximaal 8x zoomen met de zoomtoetsen. De zoom-balken voor het bereik aan de rechterkant van het display tonen het vergrote bereik. Als u de zoomfactor vergroot, wordt het bereik verkleind. U ziet dit als een verkleinde afstand tussen de zoombalken.

Bodemvergrendeling

De bodemvergrendelingsmodus is handig als u doelen dicht bij de bodem wilt weergeven. In deze modus toont de linkerkant van het paneel een beeld waar de bodem vlakker wordt. De bereiksschaal wordt veranderd zodat deze vanaf de zeebodem (0) naar boven meet. De bodem en de nullijn worden altijd op het linkerpaneel getoond, ongeacht de bereiksschaal. De schaalfactor voor het beeld aan de linkerkant van het paneel wordt ingesteld zoals beschreven voor de zoom-optie.

Flitser

In Flitser-modus wordt in het linkerpaneel een flitser-echoloodbeeld en in het rechterpaneel een gewoon echoloodbeeld weergegeven.

Amplitudebereik

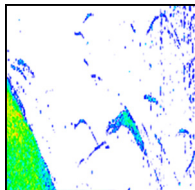
Het amplitudebereik is een weergave van een echosounder op het paneel. De sterkte van de werkelijke echo's worden aangegeven door breedte en kleurintensiteit.

Paletten

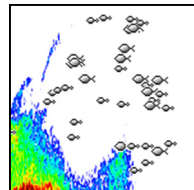
U kunt kiezen uit verschillende displaypaletten.

Vis ID

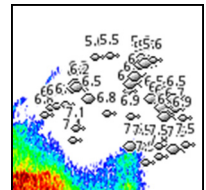
U kunt de manier selecteren waarop de visdoelen op het beeld moeten verschijnen. U kunt bovendien aangeven of u een waarschuwing wilt krijgen als er een visaanduiding verschijnt op het paneel.



Traditionele visbogen



Vissymbolen



Vissymbolen en diepte-indicatie

→ **Notitie:** Niet alle vissymbolen zijn ook echt vissen.

Fish ID beeps

Als deze optie is geselecteerd, piept het systeem als een vis wordt geïdentificeerd.

DownScan Overlay

Als op uw systeem een DownScan-transducer is aangesloten, kunt u DownScan-beelden weergeven als overlay op het normale Sonar beeld.

Als DownScan Overlay is geactiveerd, wordt het Sonar paneelmenu uitgebreid met DownScan basisopties.

Afstand meten

De cursor kan worden gebruikt om de afstand te meten tussen twee meetpunten op het beeld.

1. Plaats de cursor op het punt van waaraf u de afstand wilt meten
2. Start de meetfunctie via de menuoptie Meer opties

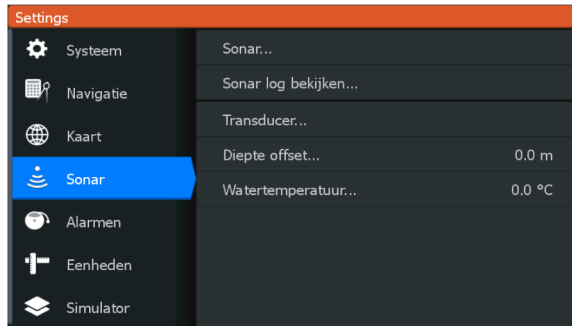
→ **Notitie:** De meetfunctie is alleen beschikbaar in het menu als de cursor op het beeld is geplaatst.

3. Plaats de cursor op het tweede meetpunt
 - Tussen de meetpunten wordt een lijn getrokken en de afstand wordt weergegeven in het venster Cursorinformatie
4. Indien nodig kunt u nu meer meetpunten kiezen

Zolang de meetfunctie actief is, kunt u het start- en eindpunt steeds opnieuw bepalen via het menu.

Als u Meten beëindigen selecteert of op de toets Afsluiten (X) drukt, stopt de meetfunctie. Druk op de toets Cursor/Waypoint om de cursor van het beeld te verwijderen en het beeld weer op de normale manier te laten scrollen.

Sonar-instellingen



Log sonar

Selecteer deze optie om het vastleggen van Sonar-gegevens te starten of te stoppen. Raadpleeg voor meer informatie "*Opname van sonarloggegevens starten*" op pagina 51.

Sonar log bekijken

Wordt gebruikt om sonaropnamen weer te geven.

Het logbestand wordt weergegeven als een gepauzeerd beeld. U kunt het scrollen en weergeven bedienen via de menuoptie Bediening. U kunt de cursor gebruiken op het beeld dat nogmaals wordt afgespeeld, en het beeld pannen als een normaal sonarbeeld.

U kunt de weergavefunctie afsluiten door te drukken op de toets Afsluiten (X).

Transducer

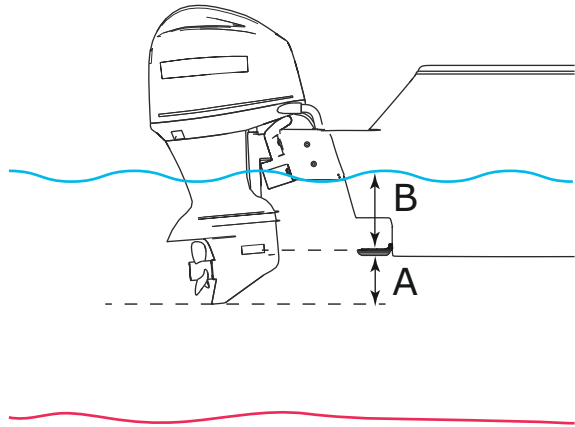
Selecteer het model transducer dat met de unit is verbonden. De geselecteerde transducer bepaalt welke toepassingen beschikbaar zijn (Sonar, DownScan en SideScan) en welke frequenties kunnen worden geselecteerd tijdens het gebruik van sonar.

Diepte-offset

Alle transducers meten de waterdiepte van de transducer tot de bodem. Daardoor tellen de waterdieptewaarden voor de afstand tussen de transducer en het laagste punt van de boot (bijvoorbeeld:

de onderkant van de kiel, het roer of de scheg) in het water of vanaf de transducer tot het wateroppervlak niet mee.

Meet voorafgaand aan het instellen van de offset de afstand van de transducer naar het laagste punt van de boot in het water, of van de transducer naar het wateroppervlak.



- A** Laagste punt van de offset van het vaartuig: stel de afstand in van de transducer tot het laagste punt van de boot in het water. Dit moet worden ingesteld als een negatieve waarde. Bijvoorbeeld -0,3 m (-1 ft).
- B** Voor de offset van de diepte onder het wateroppervlak (de waterlijn): stel de afstand van de transducer naar het wateroppervlak in. Dit moet worden ingesteld als een positieve waarde. Bijvoorbeeld +0,5 m (+1,77 ft).

Zet de offset op 0 voor de diepte onder de transducer.

Kalibratie watertemperatuur

Temperatuurkalibratie dient om de watertemperatuurwaarde aangegeven door de sonartransducer aan te passen. Het kan nodig zijn lokale invloeden op de gemeten temperatuur te corrigeren.

Kalibratiebereik: $-9,9^{\circ}$ tot $+9,9^{\circ}$. 0° is standaard.

→ **Notitie:** Kalibratie van de watertemperatuur verschijnt alleen als de transducer temperatuur kan meten.

8

SideScan

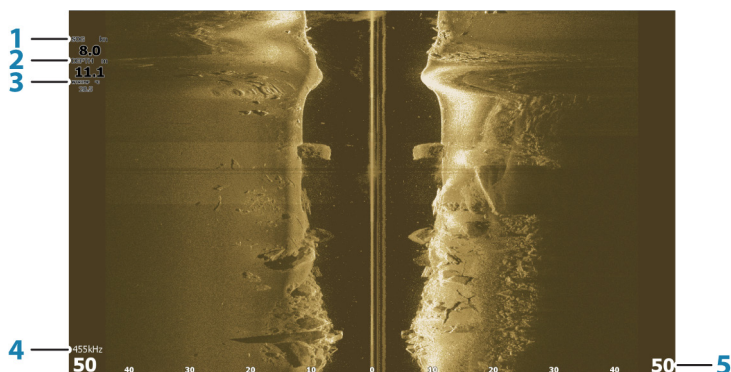
Over SideScan

SideScan biedt een brede, zeer gedetailleerde dekking van de zeebodem aan de zijkanten van uw boot.

→ **Notitie:** SideScan is alleen beschikbaar op TripleShot modellen waarop een voor SideScan geschikte transducer is aangesloten.

Het SideScan beeld

Het SideScan beeld kan worden ingesteld om scannen aan de linkerkant, rechterkant of linker- en rechterkant weer te geven.



- 1 Snelheid over de grond
- 2 Diepte
- 3 Temperatuur
- 4 Frequentie
- 5 Bereikschaal

Het beeld zoomen

De afstand links en rechts van het midden van scherm instellen:

- gebruik de zoomknoppen
- gebruik instelling van het bereikmenu

Door een verandering in het bereik zal het beeld in- of uitzoomen.

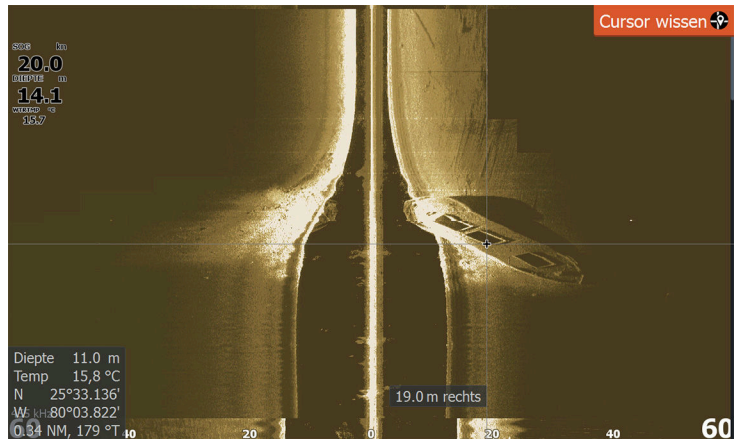
Gebruik van de cursor op het paneel

De cursor wordt niet standaard getoond op het beeld. Druk op de toets Cursor/Waypoint om de cursor op het beeld te plaatsen.

Gebruik de pijltjestoetsen om de cursor te positioneren

Als u de cursor op het beeld plaatst, pauzeert het scherm en wordt het cursorinformatievenster geactiveerd. De afstand links/rechts van het vaartuig tot de cursor wordt op de cursorpositie getoond.

Druk op de toets Cursor/Waypoint om de cursor en de cursorelementen van het paneel te verwijderen.



Historie weergeven

U kunt de sonarhistorie weergeven door het beeld te pannen. Als u het beeld wilt pannen, drukt u op de toets Cursor/Waypoint om de cursor op het beeld te plaatsen. Hierdoor wordt automatisch scrollen gestopt.

- Gebruik de knop pijl omlaag om de cursor te verplaatsen naar de onderrand van het beeld. Door herhaaldelijk op de knop pijl omlaag te drukken wordt het beeld omlaag getrokken tot het historische beeld wordt weergegeven.
- Met de knop pijl omhoog kunt u op die manier het beeld weer omhoog pannen en het meest recente beeld weergeven.
- Als u normaal scrollen wilt hervatten, drukt u op de knop Cursor/Waypoint om de cursor van het beeld te verwijderen.

SideScan gegevens opnemen

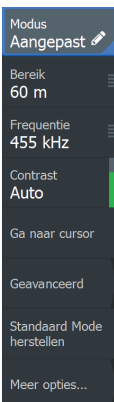
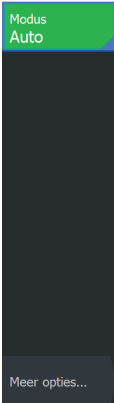
U kunt SideScan-gegevens opnemen en het bestand intern opslaan in de unit of op een geheugenkaart, zoals beschreven in "*Opname van sonargegevens starten*" op pagina 51.

Instellen van het SideScan beeld

Standaard is de unit ingesteld op de Auto modus en zijn de meeste instellingen automatisch ingesteld. Aanbevolen wordt dat alleen ervaren sonargebruikers de functie Instellingen aanpassen gebruiken om het beeld verder aan te passen. Selecteer Auto in het menu en wijzig dit in Aangepaste modus om beeldinstellingen aan te passen. Zie "*Aangepaste opties*" op pagina 63

Voor Auto modus en Aangepaste modus zijn meer opties beschikbaar. Zie "*Meer opties*" op pagina 65.

Als de cursor actief is, worden sommige opties in het menu vervangen door functies in de cursormodus. Druk op de toets Cursor/Waypoint om de cursor van het beeld en cursormenuopties te verwijderen.



Aangepaste opties

Bereik

De bereikinstelling bepaalt de waterdiepte en het SideScan-bereik dat zichtbaar is op het scherm.

Auto-bereik

Wanneer het bereik is ingesteld op Auto, stelt het systeem het bereik automatisch in afhankelijk van de waterdiepte.

Vooraf ingestelde bereikniveaus

U kunt kiezen tussen verschillende vooraf ingestelde bereikniveaus.

Frequenties

Er worden twee frequenties ondersteund. 455 kHz biedt in de meeste situaties het ideale bereik en de beste beeldkwaliteit, terwijl 800 kHz wordt gebruikt voor meer details in ondiep water.

Contrast

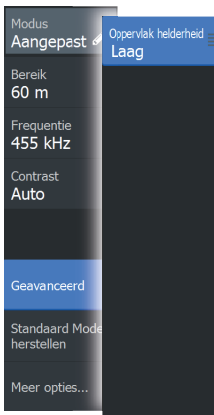
Bepaalt de helderheidsverhouding tussen lichte en donkere gebieden op het scherm.

→ **Notitie:** We raden u aan om Auto contrast te gebruiken.

Om de instelling voor contrast aan te passen:

1. Selecteer de optie Contrast in het menu
2. Selecteer Auto contrast en druk op de Menu/Enter toets om Auto contrast uit te schakelen
3. Markeer de aanpassingsbalk met de pijltoetsen en druk op de Menu/Enter toets om deze te activeren
4. Pas de instelling aan met de pijltoetsen
5. Druk op de Menu/Enter toets om uw instellingen op te slaan

Geavanceerde instellingen



Oppervlaktehelderheid

Golfactiviteit, kielwater en temperatuurinversies kunnen dicht aan de oppervlakte echo's op het scherm veroorzaken.

Deze optie reduceert oppervlakte-echo's door de gevoeligheid van de ontvanger in de buurt van de oppervlakte te verminderen.

→ **Notitie:** Oppervlaktehelderheid is standaard ingesteld op Laag, voor optimale beeldontvangst en helderheid.

Standaardinstellingen herstellen

Deze menuoptie is beschikbaar als u een of meer instellingen aanpast. Als deze optie is geselecteerd, worden de aangepaste instellingen weer teruggezet naar de standaardinstellingen.

Meer opties



Het beeld links/rechts omkeren

Indien nodig kan de linker-/rechterkant van het beeld worden omgekeerd om overeen te komen met de richting van de installatie van de transducer.

Bereiklijnen

Aan het beeld kunnen bereiklijnen worden toegevoegd om afstand gemakkelijker te kunnen schatten.

Paletten

U kunt kiezen uit verschillende displaypaletten.

Weergave

Bepaalt of de SideScan pagina alleen de linkerzijde van het beeld weergeeft, alleen de rechterzijde, of links en rechts tegelijkertijd.

Afstand meten

De cursor kan worden gebruikt om de afstand te meten tussen twee meetpunten op het beeld.

1. Plaats de cursor op het punt van waaraf u de afstand wilt meten
2. Start de meetfunctie via de menuoptie Meer opties
- **Notitie:** De meetfunctie is alleen beschikbaar in het menu als de cursor op het beeld is geplaatst.
3. Plaats de cursor op het tweede meetpunt
 - Tussen de meetpunten wordt een lijn getrokken en de afstand wordt weergegeven in het venster Cursorinformatie
4. Indien nodig kunt u nu meer meetpunten kiezen

Zolang de meetfunctie actief is, kunt u het start- en eindpunt steeds opnieuw bepalen via het menu.

Als u Meten beëindigen selecteert of op de toets Afsluiten (X) drukt, stopt de meetfunctie. Druk op de toets Cursor/Waypoint om de cursor van het beeld te verwijderen en het beeld weer op de normale manier te laten scrollen.

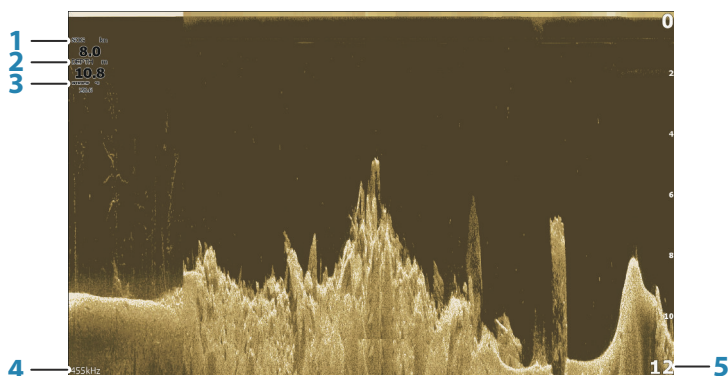
9

DownScan

Over DownScan

DownScan levert gedetailleerde beelden van structuren en vis direct onder uw boot. Het DownScan paneel is beschikbaar wanneer een voor DownScan geschikte transducer is aangesloten op de systeem.

Het DownScan paneel



- 1 Snelheid over de grond
- 2 Diepte
- 3 Temperatuur
- 4 Frequentie
Diepte
- 5 Bereikschaal

In- of uitzoemen op het DownScan-beeld

U kunt in- of uitzoemen op een DownScan-beeld met de zoomtoetsen.

Gebruik van de cursor op het DownScan paneel

De cursor wordt standaard niet getoond op het DownScan-beeld. Druk op de toets Cursor/Waypoint om de cursor op het beeld te plaatsen.

Gebruik de pijltjestoetsen om de cursor te positioneren. Als u de cursor op een DownScan-beeld plaatst, pauzeert het scherm en wordt het cursorinformatievenster geactiveerd. De afstand van het vaartuig tot de cursor wordt weergegeven in de onderste rij van het cursorinformatievenster.

Links van de cursorpositie wordt de diepte weergegeven.

Druk op de toets Cursor/Waypoint om de cursor en de cursorelementen van het paneel te verwijderen.

Ga naar cursor

U kunt navigeren naar een geselecteerde positie op het beeld door de cursor op het paneel te plaatsen en vervolgens in het menu de optie Ga naar Cursor te gebruiken.

DownScan-historie weergeven

U kunt de DownScan-historie weergeven door het beeld te pannen. Als u het beeld wilt pannen, drukt u op de toets Cursor/Waypoint om de cursor op het beeld te plaatsen. Hierdoor wordt automatisch scrollen gestopt.

- Gebruik de toets Pijl naar links om de cursor te verplaatsen naar de linkerrand van het beeld. Door herhaaldelijk op de toets Pijl naar links te drukken wordt het beeld naar links getrokken tot het historische beeld wordt weergegeven.
- Met de toets Pijl naar rechts kunt u op die manier het beeld weer naar rechts pannen en het meest recente beeld weergeven.
- Als u normaal scrollen wilt hervatten, drukt u op de toets Cursor/Waypoint om de cursor van het beeld te verwijderen.

DownScan gegevens opnemen

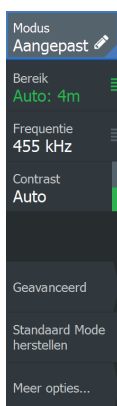
DownScan gegevens kunnen worden opgenomen door het juiste bestandsformaat te selecteren in het dialoogvenster Opnemen. Zie *"Opname van sonargegevens starten"* op pagina 51.

De beeldinstellingen aanpassen

Standaard is de unit ingesteld op de Auto modus en zijn de meeste instellingen automatisch ingesteld. Aanbevolen wordt dat alleen ervaren sonargebruikers de functie Instellingen aanpassen gebruiken om het sonarbeeld verder aan te passen. Selecteer Auto in het menu en wijzig dit in Aangepaste modus om beeldinstellingen aan te passen.

Voor Auto modus en Aangepaste modus zijn meer opties beschikbaar. Zie "*Meer opties*" op pagina 70.

Als de cursor actief is, worden sommige opties in het menu vervangen door functies in de cursormodus. Druk op de toets Cursor/Waypoint om de cursor van het beeld en cursormenuopties te verwijderen.



Opties voor Aangepaste modus

Als Aangepaste modus wordt geselecteerd, wordt het menu uitgevouwen met meer opties. Gebruik deze menuopties om het beeld aan te passen.

Bereik

De bereikinstelling bepaalt de waterdiepte die zichtbaar is op het beeld.

Auto-bereik

Standaard is het bereik ingesteld op Auto. In de stand Auto geeft het systeem automatisch het volledige bereik van het wateroppervlak tot de bodem weer.

Vooraf ingestelde bereikniveaus

Hiermee kunt u een bepaald dieptebereik selecteren dat niet is gekoppeld aan de diepte van het water.

Frequentie

DownScan kan worden gebruikt op 800 kHz of 455 kHz. 800 kHz geeft de hoogste resolutie met minder bereik. 455 kHz geeft het beste bereik, maar met een lagere resolutie.

Standaardinstellingen herstellen

Deze menuoptie is beschikbaar als u een of meer instellingen aanpast. Als deze optie is geselecteerd, worden de aangepaste instellingen weer teruggezet naar de standaardinstellingen.

Contrast

Bepaalt de helderheidsverhouding tussen lichte en donkere gebieden op het scherm.

→ **Notitie:** We raden u aan om Auto contrast te gebruiken.

Om de instelling voor contrast aan te passen:

1. Selecteer de optie Contrast in het menu
2. Selecteer Auto contrast en druk op de Menu/Enter toets om Auto contrast uit te schakelen
3. Markeer de aanpassingsbalk met de pijltoetsen en druk op de Menu/Enter toets om deze te activeren
4. Pas de instelling aan met de pijltoetsen
5. Druk op de Menu/Enter toets om uw instellingen op te slaan

VisOntdekking

Selecteer FishOntdekking om visbogen weer te geven in het beeld.

Als FishOntdekking is ingeschakeld, bevat het menu extra Visontdekking opties.

Gevoeligheid

Regelt de gevoeligheid van de FishReveal gegevens. Door de gevoeligheid te verhogen, worden op het scherm meer details weergegeven. Door de gevoeligheid te verlagen, worden minder details weergegeven. Te veel details maken het scherm onoverzichtelijk. Als de gevoeligheid te laag wordt ingesteld, worden zwakke visbooggegevens mogelijk niet weergegeven.

Kleurlijn

Hiermee past u de kleuren van de visbooggegevens aan om de gegevens te onderscheiden van andere doelen. De kleurlijn aanpassen kan helpen om vis en belangrijke structuren op of bij de bodem te onderscheiden van de echte bodem.



Oppervlaktehelderheid

Golfactiviteit, kielwater en temperatuurinversies kunnen dicht aan de oppervlakte echo's op het scherm veroorzaken. Deze optie reduceert oppervlakte-echo's door de gevoeligheid van de ontvanger in de buurt van de oppervlakte te verminderen.

Palet

U kunt kiezen uit verschillende displaypaletten die zijn geoptimaliseerd voor een verscheidenheid aan viscondities.

→ **Notitie:** De keuze van een palet is vaak een gebruikersvoorkeur en kan variëren afhankelijk van de viscondities. U kunt het beste een palet kiezen dat een goed contrast geeft tussen beelddetails en de VisOntdekking-bogen.

Geavanceerde opties

Oppervlaktehelderheid

Golfactiviteit, kielwater en temperatuurinversies kunnen dicht aan de oppervlakte echo's op het scherm veroorzaken.

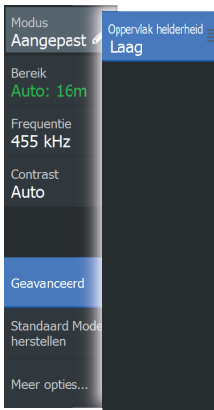
Deze optie reduceert oppervlakte-echo's door de gevoeligheid van de ontvanger in de buurt van de oppervlakte te verminderen.

→ **Notitie:** Oppervlaktehelderheid is standaard ingesteld op Laag, voor optimale beeldontvangst en helderheid.

Meer opties

Bereiklijnen

Aan het beeld kunnen bereiklijnen worden toegevoegd om diepte gemakkelijker te kunnen schatten.





Paletten

U kunt kiezen uit verschillende displaypaletten.

Afstand meten

De cursor kan worden gebruikt om de afstand te meten tussen twee meetpunten op het beeld.

1. Plaats de cursor op het punt van waaraf u de afstand wilt meten
2. Start de meetfunctie via de menuoptie Meer opties
- **Notitie:** De meetfunctie is alleen beschikbaar in het menu als de cursor op het beeld is geplaatst.
3. Plaats de cursor op het tweede meetpunt
 - Tussen de meetpunten wordt een lijn getrokken en de afstand wordt weergegeven in het venster Cursorinformatie
4. Indien nodig kunt u nu meer meetpunten kiezen

Zolang de meetfunctie actief is, kunt u het start- en eindpunt steeds opnieuw bepalen via het menu.

Als u Meten beëindigen selecteert of op de toets Afsluiten (X) drukt, stopt de meetfunctie. Druk op de toets Cursor/Waypoint om de cursor van het beeld te verwijderen en het beeld weer op de normale manier te laten scrollen.

10

StructureMap

Over StructureMap

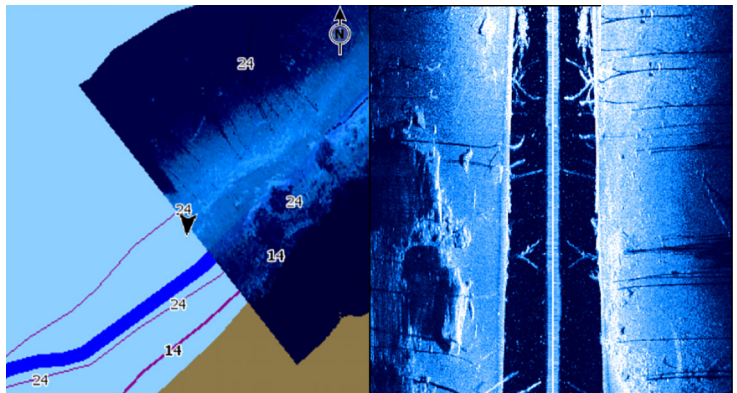
Met de functie StructureMap kunnen SideScan beelden uit een SideScan bron op de kaart worden geprojecteerd. Dit maakt het gemakkelijker om de onderwateromgeving ten opzichte van uw positie te visualiseren en SideScan beelden te duiden.

→ **Notitie:** SideScan is alleen beschikbaar op TripleShot modellen waarop een voor SideScan geschikte transducer is aangesloten.

Het StructureMap beeld

StructureMap kan als overlay op uw kaartpaneel worden weergegeven. Als u Structuuroverlay selecteert in het menu van het kaartpaneel, worden de opties voor de structuuroverlay weergegeven in het menu.

In het onderstaande voorbeeld ziet u een kaartpaneel met een structuuroverlay, gecombineerd met een traditioneel SideScan paneel.



In het kaartpaneel met structuuroverlay kunt u bewegen zoals u gewend bent. Met de zoomtoetsen kunt u in- en uitzoomen op de kaart en het gescande beeld.

StructureMap tips

- Als u langere structuren (zoals een wrak e.d.) in kaart wilt brengen, vaar er dan niet overheen, maar stuur de boot zo dat de structuur aan de linker- of rechterkant van uw vaartuig ligt.
- Voorkom overlapping van geschiedenisposen bij het maken van een zij-aan-zij scan van een gebied.

StructureMap gegevens opnemen

Gebruik de optie Log Sonar het dialoogvenster Systeemregelingen om SideScan gegevens op te nemen en te converteren naar StructureMap gegevens.

De opname kan worden gestart vanuit het dialoogvenster Systeemregelingen wanneer het dialoogvenster wordt geopend vanuit het SideScan paneel of het kaartpaneel met de optie Structuuroverlay ingeschakeld.

Wanneer SideScan gegevens worden opgenomen, knippert er een rood symbool en verschijnt er regelmatig een bericht onder in het scherm.

→ **Notitie:** Het bericht bevat informatie over de bestandsgrootte. Houd de omvang van uw logs onder de 100MB, zodat bestanden sneller geconverteerd kunnen worden.

De opname wordt gestopt door de functie Logboekregistratie stoppen te selecteren in het dialoogvenster Systeemregelingen.

SideScan gegevens converteren naar StructureMap indeling

Een SideScan logbestand (.sl2) wordt geconverteerd naar StructureMap indeling (.smf) na de opname vanuit het opnamevenster of vanuit de bestandsbrowser.

U kunt bestanden aanmaken met een standaardresolutie of hoge resolutie. In .smf-bestanden met een hoge resolutie worden meer details vastgelegd, maar deze duren langer om te converteren en zijn groter dan bestanden met een standaardresolutie.

Om ruimte te besparen, wordt aangeraden om de SideScan bestanden (.sl2) na het converteren te verwijderen.

StructureMaps gebruiken met topografische kaarten

Met StructureMap kunt u de volledige kaartcapaciteit behouden. Het kan zowel gebruikt worden met vooraf geladen cartografie als met elektronische kaarten van Navionics, Insight en mediakaarten van andere merken die compatibel zijn met het systeem.

Wanneer u StructureMap gebruikt met mediakaarten, kopieert u de StructureMap (.smf)-bestanden naar het interne geheugen van de unit. Wij raden u aan om kopieën van StructureMap-bestanden op externe mediakaarten te bewaren.

Structuuropties

U kunt de StructureMap instellingen aanpassen in het menu Structuuropties. Het menu is beschikbaar als Structuuroverlay is ingeschakeld.

Niet alle opties zijn beschikbaar als opgeslagen StructureMap bestanden worden gebruikt als bron. Niet-beschikbare opties worden grijs weergegeven.



Transparantie

Hiermee stelt u de doorzichtigheid van de structuuroverlay in. Met minimale transparantie zullen de kaartdetails vrijwel verborgen zijn door de StructureMap-overlay.

Paletten

Voor het instellen van het kleurenpalet van het beeld.

Contrast

Bepaalt de helderheidsverhouding tussen lichte en donkere gebieden op het scherm.

Waterkolom

Toont/verbergt de waterkolom in de Live-modus.

Indien uitgeschakeld, zijn scholen aasvissen mogelijk niet zichtbaar op het SideScan-beeld.

Indien ingeschakeld, kan de nauwkeurigheid van het SideScan-beeld op de kaart beïnvloed worden door de waterdiepte.

Live historie wissen

Hiermee worden de bestaande live historiegegevens van het scherm gewist en worden alleen de meest recent gegevens getoond.

11

Menu Alarms (Alarmen)

Alarmsysteem

Als het systeem is ingeschakeld, wordt er voortdurend gecontroleerd op gevaarlijke situaties en systeemfouten. Als er een alarmsituatie ontstaat, verschijnt er een alarmmelding op het scherm.

Als u de sirene hebt geactiveerd, wordt de alarmmelding gevolgd door een geluidsalarm.

Het alarm wordt opgenomen in het alarmoverzicht zodat u de details kunt zien en de juiste corrigerende actie kunt ondernemen.

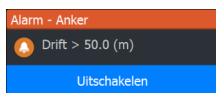
Typen meldingen

De meldingen worden geclassificeerd naar gelang de gevolgen die de gerapporteerde situatie voor uw vaartuig heeft. De volgende kleurcodes worden gebruikt:

Kleur	Betekenis
Rood	Kritiek alarm
Oranje	Belangrijk alarm
Geel	Standaardalarm
Blauw	Waarschuwing
Groen	Lite-waarschuwing

Alarmmeldingen

Een alarmmelding wordt getoond met de naam van het alarm als de titel en met details voor het alarm.



Een melding bevestigen

De opties in het alarmdialogvenster voor het bevestigen van een melding variëren afhankelijk van het alarm:

- Sluiten
Hiermee stelt u de alarmstatus in op bevestigd. De sirene/zoemer stopt en het dialogvenster Alarmen wordt verwijderd.

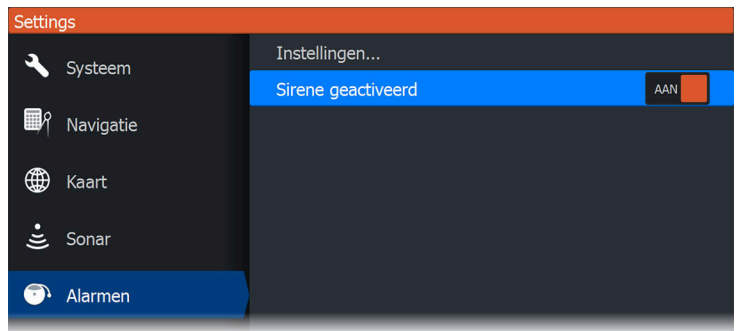
Het alarm blijft echter actief in het alarmoverzicht totdat de reden voor het alarm is verdwenen.

- Uitschakelen
Deactiveert de huidige alarminstelling. Het alarm wordt niet meer getoond tenzij u dit weer inschakelt in het dialoogvenster Alarminstellingen.

Er geldt geen time-out voor een bericht of de sirene. Deze blijven actief tot u ze bevestigt of tot de reden voor het bericht is verwijderd.

Dialoogvenster Alarmen

In het dialoogvenster Alarmen kunt u de alarmsirene inschakelen.



Selecteer de optie Instellingen om het dialoogvenster Alarminstellingen te openen. Alle alarmen worden ingesteld in het dialoogvenster Alarminstellingen.

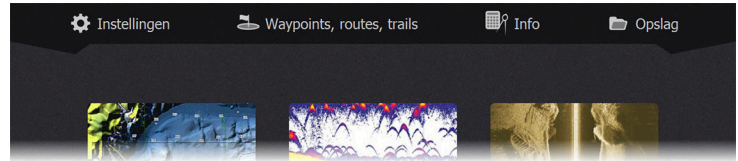


12

Tools

Het paneel Tools bevat pictogrammen voor toegang tot opties en tools die niet specifiek voor een bepaald paneel zijn.

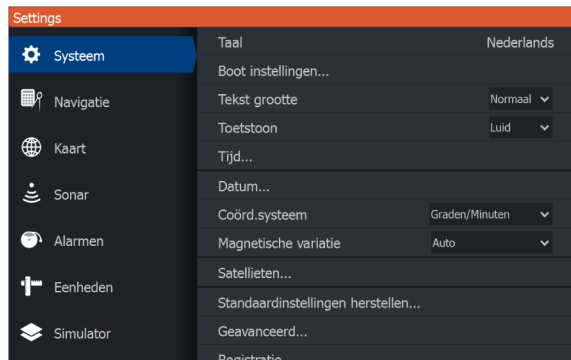
Het paneel Tools bevindt zich op de Home pagina.



Instellingen

Biedt toegang tot applicatie- en systeeminstellingen.

Systeminstellingen



De systeeminstellingen bieden toegang tot de volgende opties.

Taal

Bepaalt de taal die op het apparaat wordt gebruikt voor panelen, menu's en dialoogvensters. Bij veranderen van de taal wordt het apparaat opnieuw opgestart.

Bootinstellingen

Deze optie wordt gebruikt om de fysieke kenmerken van de boot te specificeren.

Tekstgrootte

Wordt gebruikt voor het instellen van de tekstgrootte in menu's en dialogen.

Toetstonen

Bepaalt hoe hard de toon klinkt als er op een toets wordt gedrukt.

Tijd

Bepaalt de lokale tijdzone verstelling en het formaat van tijd en datum.

Referentievlak

De meeste papieren kaarten zijn gemaakt in de WGS84 indeling. Als uw papieren kaarten een ander formaat hebben, kunt u de instellingen voor het referentievlak zo wijzigen dat deze overeenkomen met uw papieren kaarten.

Coördinatensysteem

Er kunnen verschillende coördinatensystemen worden gebruikt voor de indeling van breedte-/hoogtegraadcoördinaten op het paneel.

Magnetische variatie

Magnetische variatie is het verschil tussen ware en magnetische peilingen, veroorzaakt door verschillende locaties van de geografische en de magnetische Noordpool. Lokale verschillen zoals ijzerafzettingen kunnen de magnetische peilingen ook beïnvloeden.

Indien op Auto ingesteld, converteert het systeem automatisch het magnetische noorden naar het ware noorden. Selecteer de handmatige modus wanneer u zelf een lokale magnetische variatie moet invoeren.

Satellieten

Statuspagina voor actieve satellieten.

Standaardinstellingen herstellen

Biedt de mogelijkheid te selecteren welke instellingen op de oorspronkelijke fabrieksinstellingen moeten worden teruggezet.

⚠ Waarschuwing: Als waypoints, routes en trails worden geselecteerd, worden die permanent verwijderd.

Geavanceerd

Toont een paneel met meer geavanceerde instellingen. Gebruikt voor het instellen van hoe uw systeem diverse gebruikersinterface informatie weergeeft. Bepaalt bovendien welke functies in de interface worden weergegeven.

Registratie

U wordt gevraagd uw toestel te registreren. Registratie kan als volgt worden uitgevoerd:

- Via een smartphone met toegang tot internet
- Via de telefoon

Info over

Hier worden de copyrightgegevens, de softwareversie en de technische informatie van dit apparaat weergegeven.

Via de optie Support hebt u toegang tot de Service Assistant. Raadpleeg "*Service Assistant*" op pagina 84.

Navigatie

Voorziet in opties en dialoogvensters waarin u instellingen kunt opgeven voor uw navigatie, zoals aankomstradius, XTE-limiet, XTE-alarm, Trails en registratietype. Raadpleeg "*Navigatie-instellingen*" op pagina 48.

Kaart

Voorziet in opties en dialoogvensters waar u instellingen voor uw kaarten opgeeft. Instellingen en weergaveopties die op de pagina Kaartinstellingen worden gekozen, gelden voor alle kaartpanelen. Zie "*Kaartinstellingen*" op pagina 35.

Fishfinder

Biedt opties en dialoogvensters waarin u instellingen voor de fishfinder opgeeft. Zie "*Fisfinder instellingen*" op pagina 59.

Alarmen

Biedt de optie om de sirene in te schakelen. Voorziet ook in een dialoogvenster waarin u alarmen kunt inschakelen voor items en dat informatie over actieve alarmen en de alarmhistorie bevat. Zie "*Dialoogvenster Alarmen*" op pagina 77.

Eenheden

Eenheden voor verschillende soorten data instellen.

Simulator

Biedt de mogelijkheid de simulator handmatig te bedienen. Voor meer informatie raadpleegt u "*Simulator*" op pagina 88.

Waypoints/routes/trails

Overzicht van waypoints, routes en trails met details. Raadpleeg "*Waypoints, routes en trails*" op pagina 38 voor meer informatie.

Info

Geeft zon-/maanstanden, getijden en tripinformatie weer.

Zon, maan

Toont zonsopgang, zonsondergang, maansopgang en maansondergang voor een positie, op basis van de ingevoerde datum en de lengte/breedtegraad van de positie.

Getijden

Toont getijdeninformatie voor het dichtstbijzijnde getijdenstation.

In het veld Getijdestation kunnen beschikbare getijdestations worden geselecteerd.

U kunt de datum wijzigen door met de pijltoetsen het datumveld te openen en op de Menu/Enter toets te drukken om de kalenderfunctie te openen.

Trip

Geeft tripinformatie. Te gebruiken om tripinformatie te resetten.

Opslagtemperatuur

Toegang tot het bestandsbeheersysteem. Hiermee kunt u de inhoud van het interne geheugen van de unit en op de unit aangesloten opslagapparaten bekijken en beheren.

Bestanden kopiëren naar een opslagapparaat

U kunt gebruikersgegevens, zoals schermopnamen, logs, etc., kopiëren naar een op de unit aangesloten opslagapparaat. U kunt gebruikersgegevens, zoals systeeminstellingen, waypoints, routes en Trails, ook exporteren naar het opslagapparaat. Het exporteren van bestanden wordt behandeld in de paragraaf "*Onderhoud*" op pagina 83.

13

Onderhoud

Preventief onderhoud

De unit bevat geen onderdelen die door de gebruiker kunnen worden onderhouden. De gebruiker hoeft daarom slechts in zeer beperkte mate preventief onderhoud uit te voeren.

Aangeraden wordt om het zonnescerm altijd te plaatsen als de unit niet in gebruik is.

→ **Notitie:** Het zonnescerm is een accessoire (afzonderlijk verkrijgbaar). Raadpleeg de bij uw unit geleverde installatiehandleiding.

Reinigen van de display-unit

Het scherm reinigen:

- Gebruik een microvezeldoekje of een zacht katoenen doekje om het scherm te reinigen. Gebruik voldoende water om achtergebleven zoutresten op te lossen en weg te spoelen. Gekristalliseerd zout, zand, vuil etc. kan de beschermende coating beschadigen als er een vochtige doek wordt gebruikt. Besproei de unit met schoon water en droog de unit vervolgens met een microvezeldoekje of zacht katoenen doekje. Oefen geen druk uit met de doek.

Behuizing reinigen:

- Gebruik warm water met een beetje vloeibaar afwasmiddel of reinigingsmiddel.

Gebruik geen reinigingsmiddelen die schuurmiddelen of oplosmiddelen (aceton, minerale terpentine, etc.), zuur, ammoniak of alcohol bevatten, omdat het display en de plastic behuizing daardoor beschadigd kunnen raken.

Gebruik geen hogedrukspuit. Reinig uw unit niet in een autowasstraat.

Controleren van de connectoren

Duw de stekkers in de connector. Als de connectoren zijn voorzien van een vergrendeling of een positieknop, moet u ervoor zorgen dat deze in de juiste stand staat.

Service Assistant

Het systeem heeft een ingebouwde Service Assistant voor het genereren van een rapport met softwareversie, serienummer en informatie uit het instellingenbestand dat van nut kan zijn bij technische ondersteuningsaanvragen.

1. Plaats een lege geheugenkaart in de unit.
2. Open de pagina Over in het dialoogvenster Systeeminstellingen
3. Selecteer Ondersteuning en vervolgens Rapport maken
4. Volg de instructies
5. Sla het rapport op de geheugenkaart op.

U kunt screenshots en logbestanden aan het rapport toevoegen. De bijlagen van het rapport mogen maximaal 20 MB groot zijn. Als u eerst de technische ondersteuning belt, kunt u een incidentnummer invoeren om het incident te volgen.

E-mail het rapport vanaf de geheugenkaart naar Ondersteuning via een smart apparaat of pc met internetverbinding.

Software updates

Zorg dat u eerst een back-up maakt van mogelijk waardevolle gebruikersgegevens voordat u een update op de unit uitvoert. Zie "*Back-up maken van uw systeemgegevens*" op pagina 85.

Software bijwerken

- **Notitie:** Download software-updates niet naar geheugenkaarten met kaartgegevens. Gebruik een niet voor kaartgegevens bedoelde geheugenkaart met voldoende opslagruimte voor software-updates of om er rapporten of bestanden op te kunnen opslaan.
 - **Notitie:** Schakel de unit niet uit terwijl de update wordt uitgevoerd.
1. Download de software-update vanaf www.lowrance.com naar een geheugenkaart die is geplaatst in een smart apparaat of een pc die verbonden is met internet.
 2. Schakel uw unit uit en plaats vervolgens de geheugenkaart met de software-updates in uw unit.
 3. Schakel uw unit in. Een voortgangsbalk wordt weergegeven die aangeeft dat de software wordt bijgewerkt. Schakel de unit niet

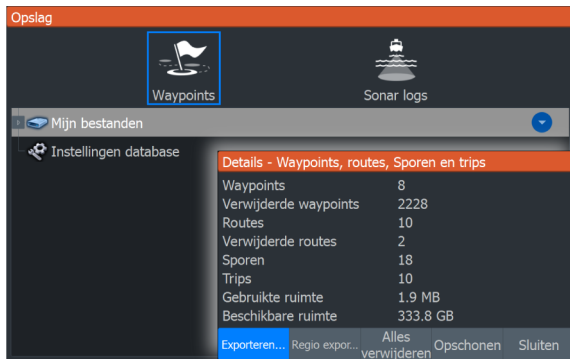
uit. Wacht tot de update is voltooid. U kunt de geheugenkaart verwijderen nadat de unit opnieuw is opgestart.

Back-up maken van uw systeemgegevens

Het wordt aanbevolen gebruikersgegevens en uw instellingendatabase regelmatig te kopiëren, als onderdeel van uw back-upprocedure.

Alle waypoints, routes en Trails exporteren

Gebruik de exportoptie als u een back-up wilt maken van alle waypoints, routes en trails op uw systeem.



Regio exporteren

Met de optie Regio exporteren kunt u het gebied selecteren waarvan u de gegevens wilt exporteren.

1. Selecteer Regio exporteren
2. Plaats de cursor op een van de hoeken van het afbakeningsvak en druk op de Menu/Enter toets om het te selecteren
3. Verplaats de geselecteerde hoek van het afbakeningsvak met de pijltoetsen om het vak uit te vouwen
4. Druk op de Menu/Enter toets om de hoek te plaatsen
5. Herhaal de stappen 2 t/m 4 zo nodig met de andere hoek van het afbakeningsvak
6. Druk op de toets Afsluiten (X) om aan te geven dat het vak de regio die u wilt exporteren omvat. Het dialoogvenster Regio exporteren wordt geopend.
7. Selecteer de optie Exporteren

8. Selecteer het juiste bestandsformaat
9. Selecteer Exporteren en volg de instructies om de bestemmingsmap en een bestandsnaam op te geven.

Exportindeling

De volgende indelingen zijn beschikbaar om waypoints te exporteren:

- **Gebruikersgegevensbestand versie 6**
Voor het exporteren van waypoints, routes en gekleurde tracks/trails.
- **Gebruikersgegevensbestand versie 5**
Dit wordt gebruikt voor het exporteren van waypoints en routes met een gestandaardiseerde, universeel unieke identificatie (UUID). Dit is een zeer betrouwbare en gebruiksvriendelijke methode. De gegevens bestaan onder meer uit informatie over de tijd en datum waarop een route is aangemaakt.
- **Gebruikersgegevensbestand versie 4**
Dit kan het beste gebruikt worden bij de overdracht van gegevens van het ene naar het andere systeem, omdat hierin alle extra gegevens staan die deze systemen vastleggen.
- **Gebruikersgegevensbestand 3 (zonder diepte)**
Dient gebruikt te worden bij de overdracht van gebruikersgegevens van het ene systeem naar een verouderd product
- **Gebruikersgegevensbestand 2 (zonder diepte)**
Kan gebruikt worden bij de overdracht van gebruikersgegevens van het ene systeem naar een verouderd product
- **GPX (GPS Exchange, zonder diepte)**
Dit is de meest gebruikte indeling op het web en wordt wereldwijd door de meeste GPS-systemen gebruikt. Gebruik dit formaat als u gegevens overzet naar de unit van een concurrent.

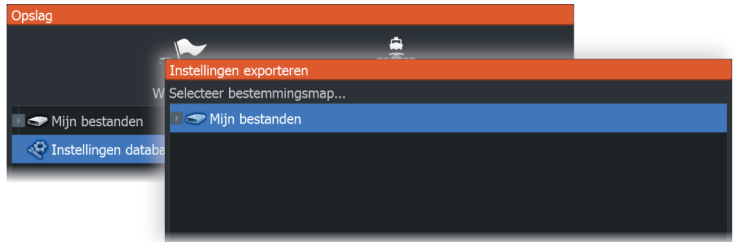
Gebruikersgegevens definitief verwijderen

Verwijderde gebruikersgegevens blijven bewaard in het geheugen van de unit totdat de gegevens definitief worden verwijderd. Als u veel verwijderde, niet definitief verwijderde gebruikersgegevens hebt, kunt u de systeemprestaties verbeteren door deze te definitief te verwijderen.

- **Notitie:** Gebruikersgegevens die uit het geheugen zijn gewist of verwijderd, kunnen niet worden hersteld.

De instellingendatabase exporteren

Met de optie Instellingendatabase in het dialoogvenster Opslag exporteert u uw gebruikersinstellingen.



Back-upbestanden importeren

1. Plaats de geheugenkaart met de back-upbestanden in de kaartlezer van de unit.
2. Open het dialoogvenster Opslag in het paneel Tools en selecteer de geheugenkaart.
3. Blader naar het bestand dat u wilt importeren en selecteer het. Hierdoor wordt het dialoogvenster Details geopend.
4. Selecteer de optie Importeren en volg de instructies.

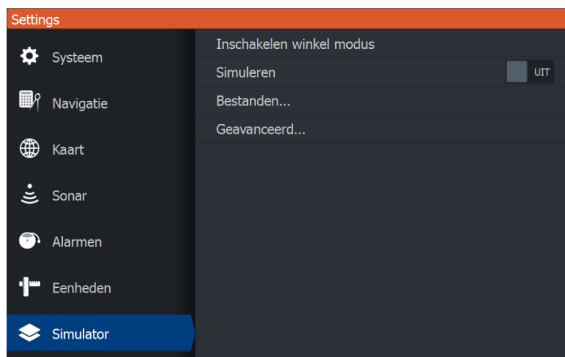
Als het importeren is voltooid, wordt een melding weergegeven.

14

Simulator

Met de simulatiefunctie kunt u zien hoe de unit stationair werkt, zonder verbinding met andere apparaten.

U krijgt toegang tot de simulator via de tool Instellingen.



Winkelmodus

In deze modus wordt een winkeldemonstratie voor het geselecteerde gebied weergegeven.

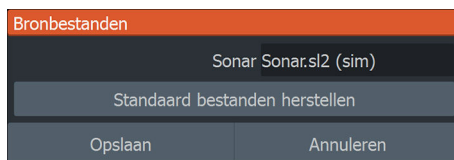
Als u op de unit bedient terwijl de winkelmodus actief is, wordt de demonstratie gepauzeerd.

Na een korte pauze wordt de winkelmodus hervat.

→ **Notitie:** De winkelmodus is bedoeld voor demonstraties in de winkel of showroom.

Simulator bronbestanden

U kunt selecteren welke sonardatabestanden de simulator gebruikt. In uw systeem is een set bronbestanden opgenomen en u kunt bestanden importeren met behulp van een kaart die in de kaartlezer is geschoven. U kunt in de simulator ook uw eigen bestanden met opgenomen sonarloggegevens gebruiken.



Geavanceerde simulatorinstellingen

Via de instellingen voor de geavanceerde simulator kunt u de simulator handmatig bedienen.



GPS-bron

Hiermee selecteert u het bestand voor de gesimuleerde GPS-gegevens.

Snelheid en koers

Wordt gebruikt voor het handmatig invoeren van waarden als de GPS-bron is ingesteld op Gesimuleerde koers. Anders worden GPS-gegevens, waaronder snelheid en koers, opgehaald uit het geselecteerde bronbestand.

Startpositie instellen

Verplaatst uw gesimuleerde vaartuigpositie naar de huidige cursorpositie.

→ **Notitie:** Deze optie is alleen beschikbaar wanneer de GPS-bron is ingesteld op Gesimuleerde koers.

LOWRANCE®

