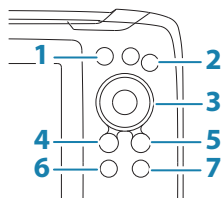


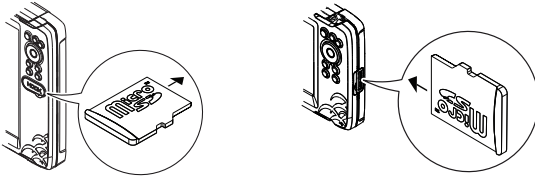
Kurzbedienungsanleitung

Steuerungen vorne



1	Seiten	Drücken, um die Startseite aufzurufen.
2	Vergrößern/ Verkleinern	Drücken, um das Bild zu vergrößern oder zu verkleinern. Beide Tasten gleichzeitig drücken, um einen Mann-über-Bord-Wegpunkt (Man over Board, MOB) an der Schiffsposition zu erzeugen.
3	Pfeiltasten	Auf jeder Vollbild-Seite: Drücken, um den Cursor auf dem Bild zu positionieren. Drücken, um das Bild in eine beliebige Richtung zu schwenken. Auf Seiten mit mehreren Bereichen: Drücken, um einen Bereich auszuwählen. In den Menüs und Dialogfeldern: Drücken, um eine Option zu markieren.
4	Beenden (X)	Auf einer maximierten Seite mit mehreren Bereichen: Drücken, um zur Seite mit mehreren Bereichen zurückzukehren. In Menüs und Dialogfeldern: Drücken, um zum übergeordneten Level zurückzukehren und um einen Dialog zu verlassen.
5	Menü/ Enter	In jeder ganzseitigen Anzeige ohne aktives Menue oder Dialog: Drücken um das Menue anzuzeigen Auf Seiten mit mehrfach Anzeigen: Drücken um das selektierte Bild zu maximieren. In Menüs und Dialogfeldern: Drücken, um eine Auswahl zu bestätigen.
6	Cursor/ Wegpunkt	Drücken, um den Cursor zu aktivieren/zu deaktivieren. Gedrückt halten, um einen Wegpunkt zu speichern.
7	An/Aus	Drücken, um das Dialogfeldes Systemkontrolle anzuzeigen. Gedrückt halten, um das Gerät ein- oder auszuschalten.

Micro SD-Karte



Die Position des Kartenlesegerätes hängt vom Modell ab.

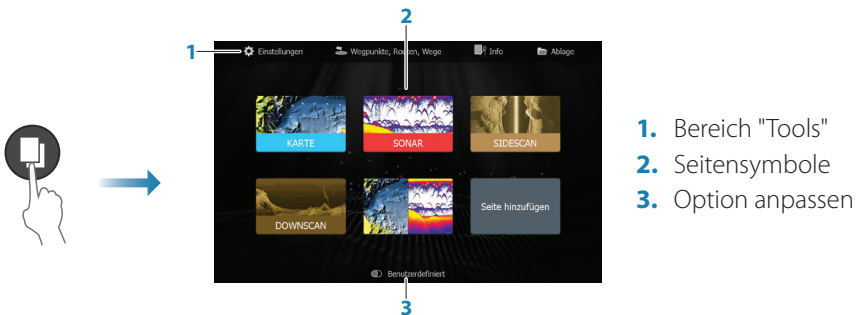
Dialogfeld „System Kontrolle“



Displaybeleuchtung

- Im Dialogfeld Systemkontrolle wird die Helligkeit eingestellt und die Tag-/Nachtkamera ausgewählt
- Durch mehrfaches kurzes Drücken der An-/Aus-Taste wird die Hintergrundbeleuchtung eingestellt

Die Startseite

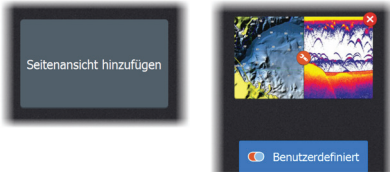


→ **Hinweis:** Seitensymbole auf der Startseite variieren je nach Modell.

Seiten

Wählen Sie ein Seitensymbol auf der Startseite aus, um eine Seite anzuzeigen.

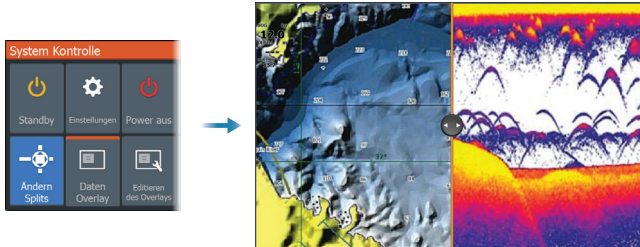
Benutzerdefinierte Seiten



- Wählen Sie das Symbol **Seitenansicht hinzufügen** aus, um eine benutzerdefinierte Seite zu erstellen
- Aktivieren Sie **Benutzerdefiniert**, um benutzerdefinierte Seiten zu bearbeiten

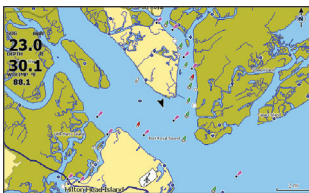
Seiten mit mehreren Bereichen

- Wenn der Cursor in keinem der Bereiche aktiv ist: Wählen Sie mithilfe der Pfeiltasten den aktiven Bereich aus. Der aktive Bereich wird durch eine orangefarbene Umrandung gekennzeichnet
- Aktivieren Sie den Cursor, indem Sie Taste "Cursor/Wegpunkt" gedrückt halten, und verwenden Sie die Pfeiltasten zum Positionieren des Cursors
- Maximieren Sie das aktive Feld durch Drücken der Menu/Enter-Taste. Durch Drücken der X-Taste gelangen Sie zurück zur Seite mit mehreren Bereichen
- Sie können die Bereichsgröße anpassen, indem Sie im Dialogfeld Systemkontrolle die Option **Anpassen** auswählen und dann mit den Pfeiltasten die bevorzugte Feldgröße einstellen. Bestätigen Sie das Layout durch Drücken der Menu/Enter-Taste

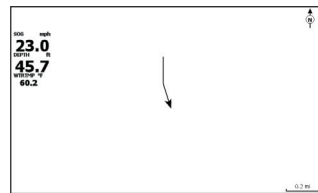


→ **Hinweis:** Auf einer Seite mit mehreren Bereichen müssen Sie ein Bedienfeld maximieren, um das Menü des Bereiches verwenden zu können.

Karten und GPS-Plotter-Seiten



Kartenseite (ist nur bei Modellen Hook Series verfügbar)



GPS-Plotter-Seite (ist nur bei Modellen Hook X Series verfügbar)

- Sie können das Bild mithilfe der Zoom-Schaltflächen vergrößern und verkleinern
- Sie können das Bild mithilfe der Pfeiltasten in eine beliebige Richtung schwenken
- Sie können Informationen zum Element anzeigen lassen, indem Sie den Cursor auf einem Element positionieren und dann die Menu/Enter-Taste drücken

Erstellen von Routen auf einer Karte/GPS-Plotter-Seite

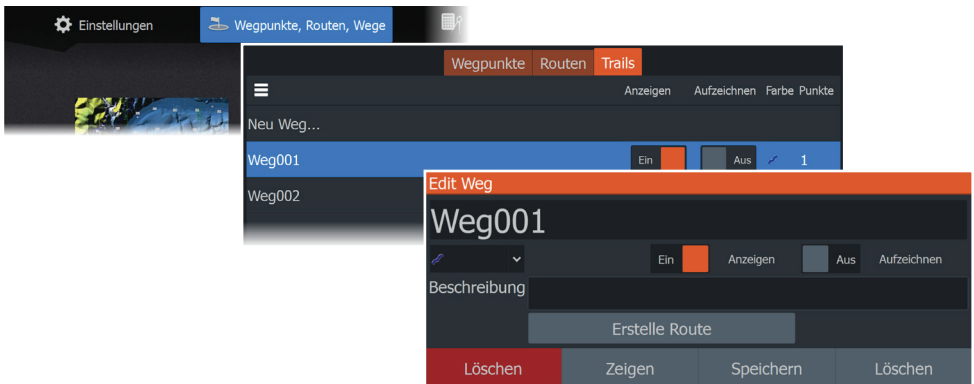
1. Aktivieren Sie ein Vollbild oder maximieren Sie den Bereich auf einer Seite mit mehreren Bereichen
2. Drücken Sie die Menu/Enter-Taste, um das Menü aufzurufen, und wählen Sie dann die Option **Neue Route** im Menü
3. Drücken Sie die Pfeiltasten, um den ersten Routenpunkt zu setzen, und drücken Sie Menu/Enter-Taste zum Bestätigen der Position
4. Wiederholen Sie Schritt 3, um weitere Routenpunkte zu positionieren
5. Drücken Sie die Taste X, um die Route zu speichern

Trails

Das System verfolgt die Schiffsbewegung automatisch auf der Karte/der GPS-Plotter-Seite. Trails werden über das Dialogfeld Trails verwaltet.

Um das Dialogfeld Trails anzuzeigen:

1. Wählen Sie **Wegpunkte, Routen** und **Trails** auf der Startseite aus
2. Wählen Sie im Dialogfenster den Reiter **Trails** aus
3. Wählen Sie den zu bearbeitenden Trail aus

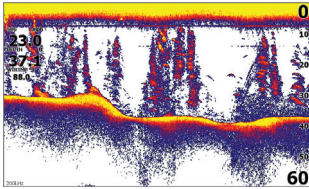


Wechseln Sie die Kartenquelle, wenn eine Speicherkarte eingelegt wird

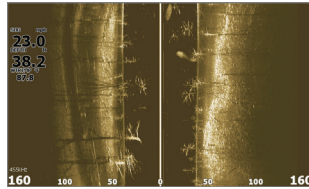


Sonar-, StructureScan- und DownScan-Seiten

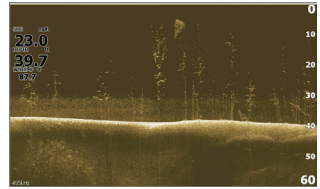
→ **Hinweis:** Verfügbare Optionen sind abhängig vom installierten Geber. SideScan ist nur bei TripleShot-Modellen mit angeschlossenem SideScan-fähigem Geber verfügbar.



Sonar



SideScan

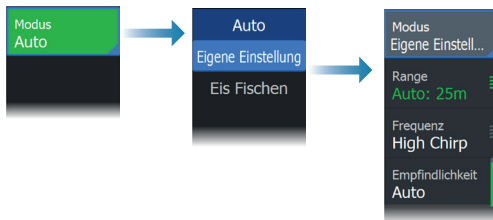


DownScan

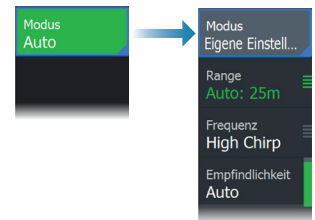
- Sie können das Bild mithilfe der Zoom-Schaltflächen vergrößern und verkleinern
- Verwenden Sie die Pfeiltasten, um die Sonarhistorie anzuzeigen

Standardmäßig ist auf dem Gerät der **Auto**-Modus eingestellt, und alle Einstellungen sind automatisiert.

- Wechseln Sie in den **Custom**-Modus (Benutzerdefinierter Modus), um die Einstellungen wunschgemäß anzupassen.



Sonar



SideScan und DownScan

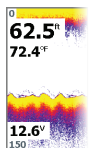
Erstellen von Wegpunkten

Halten Sie die Taste "Cursor/Wegpunkt" gedrückt, um einen neuen Wegpunkt zu speichern.

- Wenn der Cursor nicht aktiv ist, wird der Wegpunkt an der Schiffposition gesetzt
- Wenn der Cursor aktiv ist, wird der Wegpunkt an der Cursorposition gesetzt



Overlay-Daten

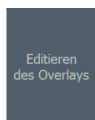


Der Datentyp kann geändert werden, und das Element ist auf dem Bild frei platzierbar.

Datenpositionen können über das Dialogfeld Systemkontrolle ein- und ausgeschaltet werden.

Jede Datenposition kann einzeln aus dem Bereich entfernt werden:

1. Wählen Sie im Dialogfeld Systemkontrolle die Option **Editieren des Overlays** aus, um den Bearbeitungsmodus des Geräts zu aktivieren
2. Drücken Sie die Taste Menu/Enter-Taste, um die Editierungs-Optionen anzuzeigen
3. Drücken Sie die X-Taste, um den Bearbeitungsmodus zu verlassen



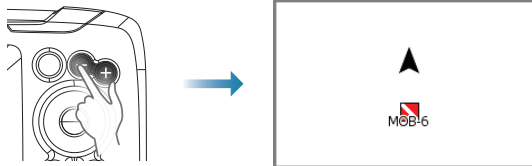
Protokollierung von Sonardaten

Sonardaten können auf internen Speicher oder auf einer Speicherkarte protokolliert und gespeichert werden.



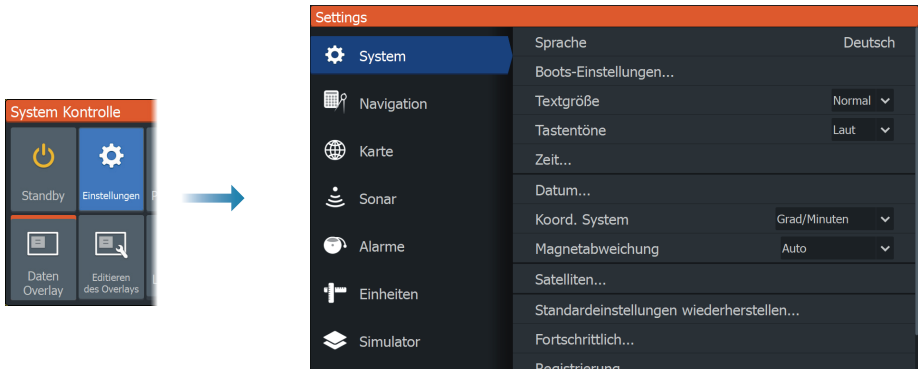
Erstellen eines Mann-über-Bord-Wegpunktes (MOB)

Sie können einen MOB-Wegpunkt aktivieren, indem Sie beide Zoom-Tasten gleichzeitig drücken.



Einrichtungsdialogfelde

Wird zur Systemkonfiguration verwendet.



Produktanhandbücher

Benutzerhandbücher, technische Spezifikationen, Zertifikate und Erklärungen finden Sie auf der Produkt-Website: www.lowrance.com/de-de/