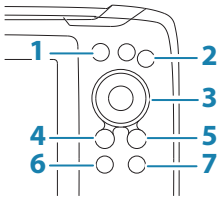
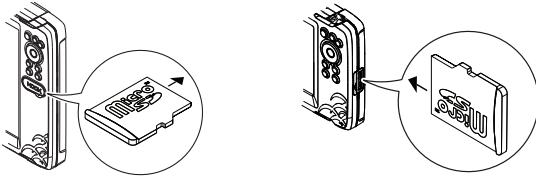


Etuohtimet



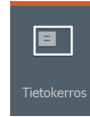
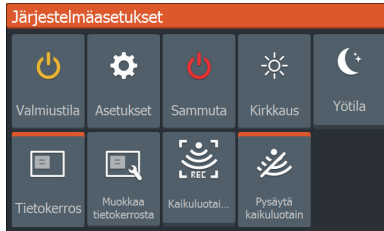
1	Sivut	Aktivoi aloitussivu painamalla tätä painiketta.
2	Zoomaus	Zoomaa kuvaa painamalla tätä painiketta. Voit tallentaa MOB (mies yli laidan) -merkin aluksen sijainnin kohdalle painamalla molempia painikkeita yhtä aikaa.
3	Nuolet	Kun olet kokonäyttöikkunassa, voit asettaa kohdistimen kuvaan painamalla tätä painiketta. Voit panoroida kuvaa mihin tahansa suuntaan painamalla tätä painiketta. Kun olet monen paneelin sivulla, voit valita paneelin painamalla tätä painiketta. Kun olet valikossa tai valintaikkunassa, voit korostaa haluamasi vaihtoehdon painamalla tätä painiketta.
4	Sulje (X)	Kun olet suurennetulla monen paneelin sivulla, voit palata normaaliin monen paneelin sivuun painamalla tätä painiketta. Kun olet valikossa tai valintaikkunassa, voit palata edelliselle valikkotasolle tai poistua valintaikkunasta painamalla tätä painiketta.
5	Valikko/ Enter	Miltä tahansa koko näytön sivulta ilman valikkoa tai valintaikkunaa aktiivisena: paina näyttääksesi valikon. Usean paneelin sivuilta: paina suurentaaksesi nykyisen valitun paneelin Kun olet valikossa tai valintaikkunassa, voit vahvistaa valinnan painamalla tätä painiketta.
6	Kohdistin/ reittipiste	Ota kohdistin käyttöön tai poista se käytöstä painamalla tätä painiketta. Tallenna reittipiste painamalla tätä painiketta pitkään.
7	Virta	Avaa Järjestelmäasetukset-valintaikkuna painamalla tätä painiketta. Käynnistä tai sammuta yksikkö painamalla tätä painiketta pitkään.

Micro SD -kortti

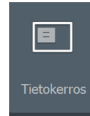


Kortinlukijan sijainti vaihtelee mallin mukaan.

Järjestelmäasetukset-valintaikkuna



- Asetus käytössä

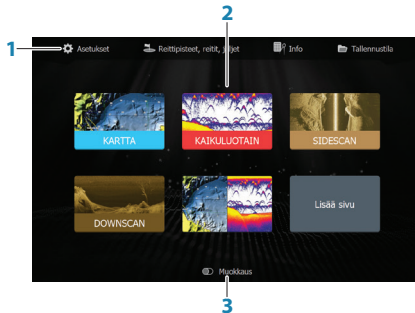


- Asetus poissa käytöstä

Näyttövalaistus

- Voit asettaa kirkkauden ja valita päivä- tai yötilan Järjestelmäasetukset-valintaikkunassa
- Voit muuttaa taustavalon kirkkautta toistamalla lyhyitä virtapainikkeen painalluksia

Aloitussivu



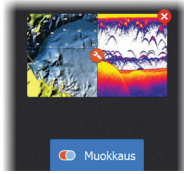
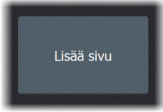
1. Työkalut-paneeli
2. Sivukuvat
3. Mukauta-asetus

→ **Huomautus:** aloitussivun kuvakkeet vaihtelevat mallin mukaan.

Sivut

Näytä sivu valitsemalla aloitussivulla sivun kuvake.

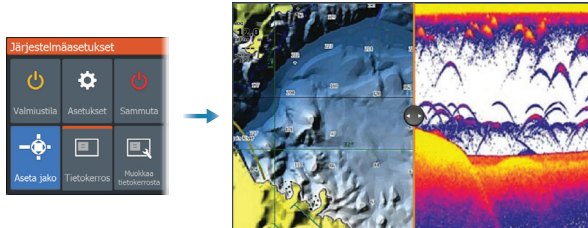
Mukautetut sivut



- Luo mukautettu sivu valitsemalla **Lisää sivu** -kuvake
- Muokkaa mukautettuja sivuja ottamalla mukautus käyttöön

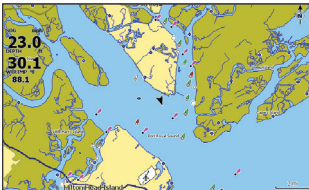
Monen paneelin sivut

- Kun kohdistin ei ole aktiivisena missään paneelissa, vaihda aktiivista paneelia nuolipainikkeilla. Aktiivinen paneeli on kehystetty oranssilla värillä
- Ota kohdistin käyttöön painamalla Kohdistin/reittipiste-painiketta ja aseta kohdistin haluamaasi kohtaan nuolipainikkeilla
- Suurena aktiivinen paneeli painamalla Valikko/Enter-näppäintä. Siirry takaisin monen paneelin sivulle painamalla X-näppäintä
- Säädä paneelin koko valitsemalla Järjestelmäasetukset-valintaikkunassa Säädä ja nuolipainikkeilla haluamasi paneelin koko. Vahvista asettelu painamalla Valikko/Enter-näppäintä

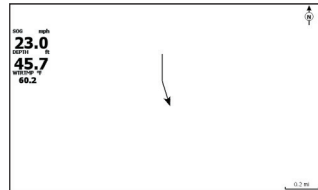


→ **Huomautus:** paneelivalikon käyttö edellyttää paneelin suurentamista monen paneelin sivulla.

Kartta- ja GPS-plotteri-sivut



Karttasivu (on käytävissä vain Hook Series malleissa)



GPS-plotterisivu (on käytävissä vain Hook X Series malleissa)

- Voit zoomata kuvaa zoomauspainikkeilla
- Voit panoroida kuvaa mihin tahansa suuntaan nuolipainikkeilla

- Näytä kohteen tiedot asettamalla kohdistin kohteelle ja painamalla sitten Valikko/Enter-näppäintä

Reitin luominen kartta-/GPS-plotteri-sivulla

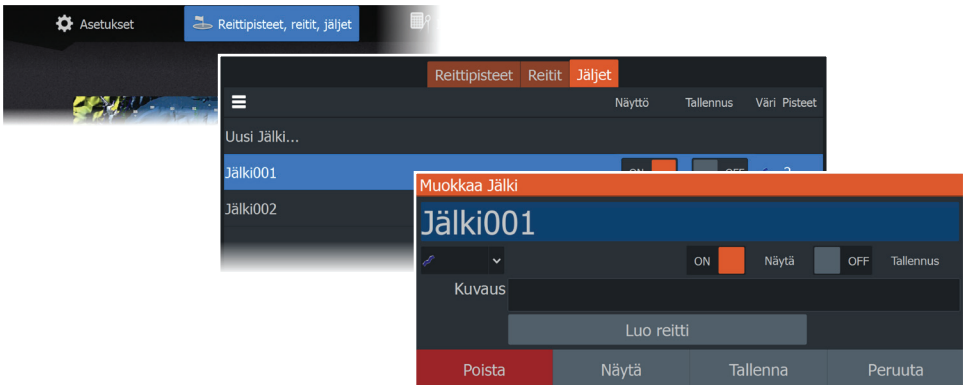
1. Ota koko sivun tila käyttöön tai suurena paneelia monen paneelin sivulla
2. Ota valikko käyttöön painamalla Valikko/Enter-näppäintä ja valitse valikosta sitten Uusi reitti
3. Aseta ensimmäinen reittipiste nuolipainikkeilla ja vahvista sijainti painamalla Valikko/Enter-näppäintä
4. Voit sijoittaa muut reittipisteet toistamalla kohdan 3
5. Tallenna reitti painamalla X-näppäintä

Jäljet

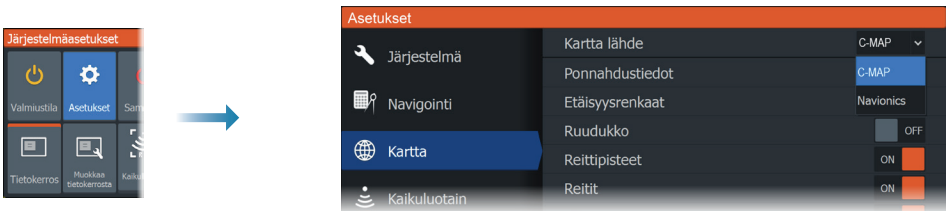
Järjestelmä seuraa automaattisesti aluksen liikkeitä ja piirtää ne kartta-/GPS-plotteri-paneeliin. Jälkiä hallitaan Jäljet-valintaikkunassa.

Voit näyttää Jäljet-valintaikkunan seuraavasti:

1. Valitse **Reittipisteet, reitit** ja **jäljet** aloitussivulta
2. Valitse valintaikkunassa **Jäljet**
3. Valitse muokattava jälki

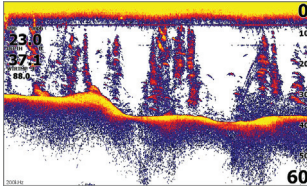


Karttalähteen vaihtaminen kortin lisäämisen jälkeen

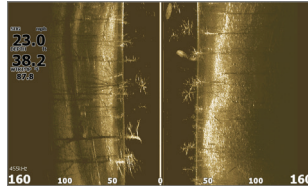


Luotain-, StructureScan- ja DownScan-sivut

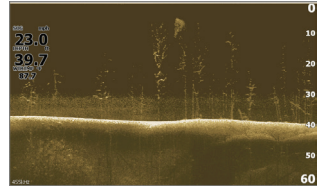
→ **Huomautus:** Käytettävissä olevat toiminnot riippuvat asennetusta anturista. SideScan-toimintojen käyttö edellyttää, että laitteessa on TripleShot-valmius ja SideScan-toiminnot sisältävä anturi.



Luotain



SideScan

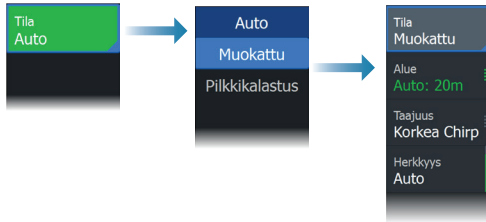


DownScan

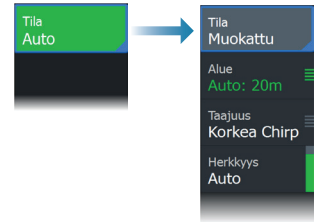
- Voit zoomata kuvaa zoomauspainikkeilla
- Voit tarkastella luotauksen historiatietoja nuolipainikkeilla

BYksikön oletusasetuksena on **Auto**-tila ja kaikki asetukset on automatisoitu.

- Voit mukauttaa asetuksia ottamalla mukautuksen käyttöön.



Luotain



SideScan- ja DownScan

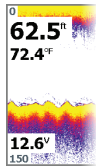
Reittipisteiden luominen

Tallenna uusi reittipiste painamalla Kohdistin/reittipiste-painiketta pitkään.

- Jos kohdistin on poissa käytöstä, reittipiste asetetaan aluksen sijainnin kohdalle
- Jos kohdistin on aktiivinen, reittipiste asetetaan kohdistimen osoittamaan kohtaan



Kerrostieto

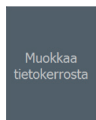


Tietotyyppiä voi vaihtaa ja kohteen sijainti kuvassa on valittavissa.

Tietokohteet voi ottaa käyttöön tai poistaa käytöstä Järjestelmäasetukset-valintaikkunassa.

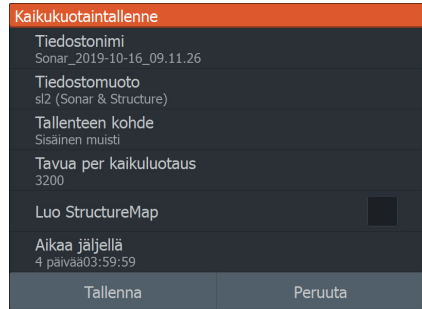
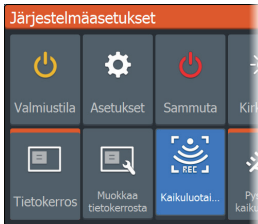
Jokainen tietokohde on poistettavissa paneelista:

1. Voit asettaa yksikön muokkaustilaan valitsemalla Järjestelmäasetukset-valintaikkunassa **Muokkaa tietokerrosta** -asetus
2. Näytät muokausvaihtoehdot painamalla Valikko/Enter-näppäintä
3. Poistu muokkaustilasta painamalla X-näppäintä



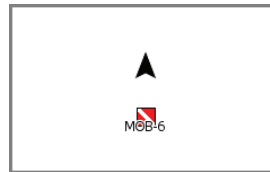
Luotauslokitiedot

Luotaintiedot voidaan tallentaa laitteen sisäiseen muistiin tai korttipaikassa olevaan muistikorttiin.



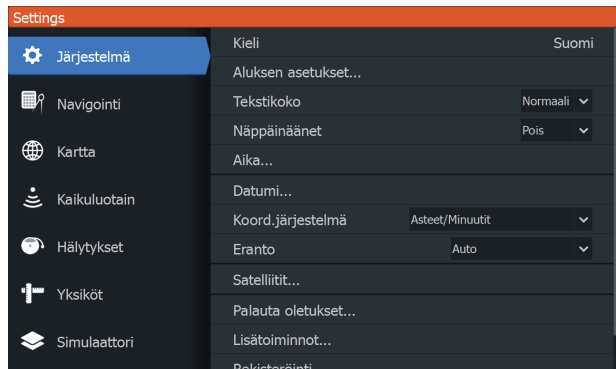
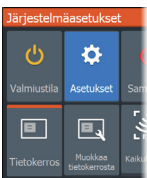
Mies yli laidan (MOB) -reittipisteen tallentaminen

Ota MOB-reittipiste käyttöön painamalla molempia zoomauspainikkeita samanaikaisesti.



Asetukset-valintaikkunat

Käytetään järjestelmän määrittämiseen.



Tuotteen käyttöoppaat

Tutustu kattavaan käyttöohjeeseen, teknisiin eritelmiin ja vakuutuksiin tuotteen verkkosivuilla: www.lowrance.eu/fi